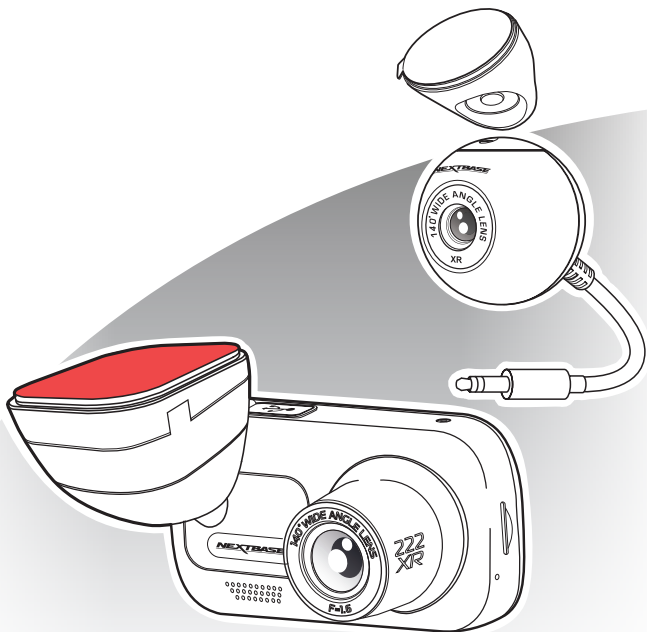


NEXTBASE
Dash Cams

NB DVR 222XR



manual de utilizare

NOTIUNI INTRODUCATIVE DESPRE CAMERA AUTO DVR

- Gama de camere auto DVR de la Nextbase™ a fost gândită special pentru a fi ușor de utilizat.
- Vă recomandăm SĂ NU MODIFICAȚI setările implicite care au fost atent selectate pentru a permite utilizarea zilnică a camerei auto DVR în condiții optime.
- Puteți verifica versiunea firmware a camerei auto DVR din meniul de configurare, în secțiunea System Info.
- Găsiți pe site-ul nostru ultimele versiuni. Puteți descărca și actualiza versiunea de firmware atunci când este necesar: www.nextbase.com

Funcționarea de bază

- Este esențială utilizarea camerei auto DVR cu un card microSD din Clasa 10 sau de tip U1 din cauza debitului foarte mare de date generat de înregistrarea la rezoluție mare. Pentru a obține cele mai bune rezultate, recomandăm utilizarea camerei auto DVR cu un card microSD Nextbase. La utilizarea împreună cu cameră cu vedere în spate se recomandă un card de tip U3. Camera auto DVR este setată să facă filmări cu o durată de doar 1 minut. Tocmai pentru ca dumneavoastră să puteți gestiona cu ușurință fișierele video în cazul în care doriți să le descărcați și să le trimiteți companiei de asigurări, de exemplu.
- În cazul în care cardul microSD se umple cu prea multe fișiere video, nu vă faceți griji. Camera șterge automat cele mai vechi fișiere înregistrate pentru a face loc celor mai recente, astfel încât să nu rămâneți fără spațiu de memorie și să aveți întotdeauna suficiente filmări salvate.
- În mod normal, capacitatea unui card de 16Gb permite stocarea ultimelor 1,5 ore din filmările efectuate în timpul condusului.
- GPS-ul va face automat ajustarea la ora de vară.

Pornirea/oprirea automată.

- Camera auto DVR va porni automat și va începe să înregistreze imediat ce este alimentată cu curent electric.
- La unele vehicule, acest lucru se întâmplă atunci când se introduce adaptorul în conectorul de brichetă, în timp ce la altele, camera auto DVR va porni după ce se pune contactul. Camera auto DVR se va închide automat în momentul în care se ia contactul.

1. Sfaturi pentru a realiza cele mai bune filmări:

- 1.1 Poziționați camera pe centrul parbrizului, în spatele oglinzii retrovizoare, pentru a evita orice distragere a atenției.
- 1.2 Asigurați-vă că porțiunea de parbriz aflată în raza camerei auto DVR este curată și acoperită de ștergătoare. Vă asigurați astfel că filmările video vor ieși cât mai clare.
- 1.3 Înclinați camera cât mai spre bord, astfel încât centrul imaginii să fie sub linia orizontului. Dacă îndreptați camera mai mult spre cer, imaginile vor ieși mai întunecate din cauza reducerii automate a luminozității de către cameră.
- 1.4 Obiectele aflate pe bord se pot reflecta pe parbriz, iar camera poate surprinde și înregistrează aceste reflexii. Așadar, nu lăsați pe bord decât obiectele care vă sunt strict necesare.
- 1.5 Pentru a evita acest lucru, recomandăm achiziționarea unui filtru de polarizare Nextbase care elimină reflexiile de pe parbriz.

2. Sfaturi pentru asigurarea unei performanțe constante a cardului de memorie:

- 2.1 Vă recomandăm să formatați periodic cardul de memorie, la fiecare 2-3 săptămâni. Prin formatare, cardul este golit de fișiere și pregătit pentru reutilizare. Evident, prin formatare se pierde orice conținut, așadar formatați cardul DUPĂ ce descărcați fișierele pe care doriți să le păstrați!
- 2.2 Formatați cardul de memorie folosind camera auto DVR pentru a fi siguri că acesta va fi structurat special pentru cameră. Apăsăți butonul MENU și alegeți opțiunea Format Card SD. Uрмаți instrucțiunile care apar pe ecran.
- 2.3 Închideți camera auto DVR înainte de a scoate sau de a insera cardul de memorie microSD pentru a evita defectarea acestuia sau a fișierelor video memorate.

Noțiuni introductive despre utilizarea camerei auto dvr	02
Cuprins	04
Precauții/atenționări privind utilizarea camerei auto dvr.....	05
Avertizări privind camera auto dvr.....	06
Specificații tehnice	09
Ce conține pachetul/caracteristicile camerei auto dvr.....	10
Caracteristicile produsului	11
Camera auto dvr– Componente și butoane de comandă	12
Instalarea camerei auto dvr	14
Poziționarea camerei auto dvr/accesorii.....	16
Instalarea camerei auto spate	18
Punerea în funcțiune pentru prima dată	21
Meniul punere în funcțiune pentru prima dată - ecrane	23
Meniuri/setări video.....	24
Meniu Setup	25
Modul video.....	27
Modul foto	27
Modul redare - protejare și ștergere	28
MyNextbase player™ - prezentare.....	30
MyNextbase player™ - Editarea fișierelor video.....	32
MyNextbase Cloud™	34
Conectarea la calculator	36
Date privind actualizarea firmware	37
Cardurile microSD Nextbase™	38
Întrebări frecvente	40
Garanție	44
Declaratie de conformitate	45

Precauții

Vă rugăm să citiți cu atenție acest manual înainte de utilizare și să-l păstrați pentru consultare ulterioară în cazul în care vă veți confrunta cu o problemă de funcționare.

Avertizare: Nu expuneți produsul la ploaie, umezeală sau apă sub nicio circumstanță, acest lucru poate duce la electrocutare sau la izbucnirea unui incendiu.

Atenționari: Pentru a reduce riscul de electrocutare, nu efectuați decât operațiunile și reparațiile prevăzute în acest manual în cazul în care nu sunteți un tehnician calificat.

Duceți camera video la un centru de service autorizat în cazul în care:

- a fost expusă picăturilor de ploaie sau a intrat în contact cu apa;
- nu pare să funcționeze normal;
- performanța este clar afectată;

LCD: Ecranul cu cristale lichide (LCD) este un ecran complex, multistrat, cu 311,040 pixeli. Pixelii se pot defecta în timpul duratei normale de funcționare. Rata de defectare pentru 1 pixel = 0,000003%. Defectarea pixelilor o dată într-un an de funcționare este considerată normală, fără a produce îngrijorări.

WEEE: Eliminarea deșeurilor de echipamente electrice și electronice și/sau a bateriilor de către consumatorii casnici din Uniunea Europeană.

Acest simbol aplicat pe aparat sau pe ambalajul acestuia indică faptul că echipamentul nu poate fi aruncat ca deșeu menajer.

Echipamentele și/sau bateriile uzate vor fi predate la centre autorizate să colecteze deșeuri în vederea reciclării echipamentelor electronice și/sau bateriile. Pentru mai multe informații, contactați centrul de colectare a deșeurilor din zona dumneavoastră.

Pericol de sufocare: Unele dispozitive pot avea componente mici care ar putea fi înghițite.

A nu se lăsa la îndemâna copiilor!

Atenționări privind utilizarea camerei auto DVR

1. Asigurați-vă că parbrizul nu este murdar sau unsuros înainte de a monta suportul.
2. Poziționarea camerei auto DVR nu trebuie să obstrucționeze vederea și nici să încurce în vreun fel declanșarea airbag-urilor în caz de accident.
3. Când nu utilizați produsul, vă rugăm deconectați adaptorul de la priza de 12/24Vdc din mașina dumneavoastră.
4. Camera auto DVR va fi curățată cu cârpă moale și uscată. În caz de murdărie persistentă, turnați pe cârpă un detergent neutru diluat în 5 până la 6 părți apă. Rețineți că vopseaua sau straturile de protecție de pe cameră ar putea fi afectate în cazul în care se folosește pentru curățare alcool, diluant, benzen etc.
5. Nu atingeți lentilele camerei auto DVR cu degetele.
6. La nevoie, curățați atent lentilele de sticlă cu cârpă moale și lichid special pentru ochelari.
7. Filmările realizate cu acest dispozitiv de înregistrare au caracter strict personal.
8. Publicarea filmărilor pe Youtube, pe Internet sau pe alte canale este reglementată prin legislația privind protecția datelor cu caracter personal, ale cărei prevederi trebuie respectate. Filmările realizate de un dispozitiv de înregistrare digitală într-un mediu comercial, cum ar fi prin instalarea pe un camion, sunt reglementate inclusiv de normele referitoare la sistemele CCTV care prevăd aplicarea unei etichete

privind utilizarea unui sistem CCTV, efectuarea filmării fără sunet și informarea autorității competente care acționează ca operator al acestor date.

9. Utilizarea camerei auto DVR în timp ce conduceți este interzisă sau limitată (în unele țări sau în SUA).
10. Nu încercați să reglați camera în timp ce conduceți pentru că acest lucru vă distrage atenția.
11. Înainte de utilizarea camerei auto DVR, consultați legislația națională din statul în care conduceți. În unele țări, legea interzice montarea de dispozitive pe parbrizul vehiculelor motorizate.
ESTE RESPONSABILITATEA UTILIZATORULUI SĂ SE ASIGURE CĂ FOLOSEȘTE CAMERA AUTO DVR CONFORM LEGILOR ȘI NORMELOR LOCALE APLICABILE.

Montați camera Nextbase™ astfel încât vederea șoferului să nu fie obstrucționată. Nextbase nu-și asumă nicio responsabilitate pentru amenzi, penalități sau prejudicii aduse camerei auto DVR. Nextbase nu-și asumă nicio responsabilitate pentru prejudicii sau daune provocate în timpul utilizării camerei auto DVR.

Avertizări privind camera auto DVR

Nerespectarea următoarelor avertizări poate rezulta în accidente soldate cu deces sau vătămare corporală gravă.

Avertizare privind distragerea atenției

Această cameră a fost creată pentru a crește conștientizarea unor situații din trafic, atunci când este utilizată corect. În cazul în care nu utilizați corespunzător camera, puteți fi distrași de către ecran, ceea ce poate conduce la un accident ce se poate solda cu răni serioase sau chiar cu decesul unor persoane. **NU ÎNCERCAȚI să accesați date din camera auto DVR sau să faceți setări la aceasta în timp ce conduceți.** Puteți viziona filmările video doar atunci când vehiculul este oprit sau parcat în condiții de siguranță în conformitate cu legislația locală.

Puteți face setări la camera auto DVR doar atunci când vehiculul este oprit sau parcat în condiții de siguranță în conformitate cu legislația locală. Fiți vigilenți la tot ce vă înconjoară și nu vă lăsați distrași de ecranul camerei auto DVR. Altfel, puteți rata posibilele obstacole sau pericole de pe drum.

Utilizarea camerei auto DVR se face pe propriul risc.

Utilizarea camerei auto DVR în timp ce conduceți este interzisă sau limitată (în unele țări sau în SUA). Respectați legea.

Avertizări privind instalarea camerei auto DVR

Nu instalați camera auto DVR într-o poziție care obstrucționează vederea drumului de către șofer sau afectează acționarea comenzilor vehiculului (volanul, pedalele sau schimbătorul de viteză). Nu lăsați camera auto DVR nefixată pe bord.

Nu montați camera auto DVR în raza de declanșare a airbag-ului sau deasupra.

Avertizări privind bateria

Majoritatea dispozitivelor Nextbase™ folosesc baterii de tip Li-ion. În caz de nerespectare a acestor recomandări, bateriile pot avea o durată de viață mai mică sau pot prezenta risc de defectare a camerei auto DVR, de incendiu, arsuri chimice, scurgeri de electrolit și/sau vătămare corporală.

- A nu se desface, modifica, reface, străpunge sau deteriorează camera auto DVR sau bateriile.
- Nu scoateți și nu încercați să scoateți bateriile neînlocuibile de către utilizator.
- A se feri camera auto DVR de riscul de foc, explozie sau alte pericole.
- A nu se lăsa camera auto DVR expusă stropilor de ploaie sau apă.

Avertizări privind magnetii

Camera auto DVR și suportul de montare pe parbriz pot conține magneți. În anumite situații, magnetii pot provoca interferențe cu unele dispozitive medicale interne, inclusiv stimulatoare cardiace și pompe de insulină.

A se ține echipamentele și suporturile de montare care conțin magnet departe de astfel de dispozitive medicale. Magnetii pot defecta echipamentele electronice, inclusiv HDD-urile laptopurilor și cardurile bancare de credit/debit sau de membru. Recomandăm atenție la utilizarea de dispozitive și suporturi de montare care conțin magnet lângă echipamente electronice și carduri bancare de credit/debit sau de membru.

Notificare privind senzorul G

Senzorul G încorporat în camera auto DVR măsoară forța exercitată asupra acesteia, luând ca referință măsura de 1 G corespunzătoare forței nominale la care este supus corpul uman atunci când se află cu picioarele pe pământ. Dacă se depășește un prag prestabilit al acestei forțe, senzorul G va declanșa în egală măsură protecția oricărei înregistrări aflate în curs de executare. Protecția asigurată de senzorul G poate fi compromisă în cazul în care camera auto DVR NU este montată vertical, adică cu obiectivul îndreptat către sau dinspre direcția de deplasare.

Nu există garanția că informațiile referitoare la forța G furnizate de senzorul G sunt absolut precise în orice moment, deoarece aceste informații sunt obținute prin eșantionare în timp. Precizia valorilor înregistrate de senzorul G depinde de momentul în care a avut loc accelerația la data la care se face eșantionarea.

Pragurile de declanșare a protecției video se bazează pe depășirea unei anumite valori între două probe succesive, în oricare dintre cele trei axe ale senzorului G.

Dacă protecția automată asigurată de senzorul G NU se activează cu ocazia unui eveniment, va trebui să apăsați butonul Protect pentru a salva fișierul. Protecția fișierului poate fi făcută prin intermediul funcției de redare a camerei auto DVR (la modelele cu ecran LCD) sau prin aplicația MyNextbase Connect™ pentru modelele cu Wi-Fi.

Atenționări privind utilizarea

Nerespectarea atenționărilor de mai jos poate provoca accidentări sau pagube materiale sau poate afecta funcționarea camerei auto DVR.

Atenționări privind bateria:

- Nu expuneți camera auto DVR sau bateriile la ploaie, apă sau alte lichide.
- Nu expuneți camera auto DVR la o sursă de căldură sau într-o zonă cu temperatură ridicată, cum ar fi razele solare sau un loc nesupravegheat din vehicul. Pentru a nu se defecta, camera auto DVR nu trebuie lăsată în vehicul sau expusă direct razelor solare. O puteți ține în torpedou.
- Camera auto DVR trebuie să funcționeze în gama de temperatură prevăzută, și anume între -20° și 45°C (între -4° și 113°F).
- Dacă nu folosiți camera auto DVR pe o perioadă mai mare de timp, păstrați-o la temperaturi între 0° și 25°C (32°F-77°F).
- Nu folosiți un cablu de alimentare și/sau de date care nu este aprobat sau furnizat de Nextbase™.
- Contactați operatorul local pentru a elimina camera auto DVR/bateriile în conformitate cu legile și normele locale aplicabile.

Atenționări privind restricțiile legale pentru montarea în parbriz

Înainte de utilizarea camerei auto DVR, consultați legislația națională din statul în care conduceți. În unele țări, legea interzice montarea de dispozitive pe parbrizul vehiculelor motorizate.

ȚINE DE RESPONSABILITATEA UTILIZATORULUI SĂ SE ASIGURE CĂ FOLOSEȘTE CAMERA AUTO DVR CONFORM LEGILOR ȘI NORMELOR LOCALE APLICABILE.

Montați camera auto DVR Nextbase™ astfel încât vederea șoferului să nu fie obstrucționată.

Nextbase nu-și asumă nicio responsabilitate pentru amenzi, penalități sau daune care pot apărea ca urmare a nerespectării unei legi sau norme naționale sau regionale referitoare la utilizarea camerei auto DVR achiziționate.

Atenționare privind restricții legale aplicabile camerelor auto DVR

Este posibil ca fotografierea sau filmarea persoanelor sau a vehiculelor acestora cu ajutorul acestei camere auto sau afișarea acestor fotografii sau filmări în spațiul public să fie considerate un atac la dreptul la viață privată în unele state. Vă revine responsabilitatea cunoașterii și respectării legilor și a drepturilor la viață privată aplicabile în țara dumneavoastră sau în țara în care utilizați camera auto DVR. Filmările realizate cu acest dispozitiv de înregistrare au caracter strict personal.

Publicarea filmărilor pe Youtube, pe Internet sau pe alte canale este reglementată prin legislația privind protecția datelor cu caracter personal, ale cărei prevederi trebuie respectate. Legislația privind protecția datelor cu caracter personal poate interzice sau limita utilizarea și diseminarea înregistrărilor video realizate cu camera auto DVR, prin urmare vă recomandăm să examinați normele legale aplicabile împreună cu un consultant juridic înainte de a divulga orice astfel de înregistrare.

Filmările realizate de un dispozitiv de înregistrare digitală într-un mediu comercial, cum ar fi prin instalarea pe un camion, sunt reglementate inclusiv de normele referitoare la sistemele CCTV, care prevăd aplicarea unei etichete privind utilizarea unui sistem CCTV, efectuarea filmării fără sunet și informarea autorității competente care acționează ca operator al acestor date. Pentru filmări realizate de un dispozitiv de înregistrare digitală într-un mediu comercial în alte țări decât Marea Britanie, a se respecta legile și normele legale aplicabile. În caz de utilizare a camerei auto DVR în alte țări decât Marea Britanie, într-un mediu comercial sau profesional, recomandăm examinarea legilor și a normelor legale aplicabile împreună cu un consultant juridic înainte de utilizarea camerei auto DVR în scop comercial sau profesional.

Specificații tehnice

Denumire model	Nextbase NBDVR222XR	
Cerințe de alimentare	5V / 1.5A (mufă USB)	
Alimentare electrică	Cablul auto: 12-24Vdc (inclus) Tip Siguranță: 32mm, 2A Kit alimentare permanentă (inclus)	
Rezoluție senzor	2.12M Pixel (1936 x 1097)	0.9M Pixel (1280 x 720)
Tipul de lentila/unghi / deschidere	Camera față 5G/140°/F1.6	Camera spate 2G/140°/F1.8
Rezoluție înregistrare	Maxim 1920 x 1080P @ 30fps zi și noapte	1280 x 720 @ 30fps zi și noapte
Rezoluție înregistrare (cu camera spate atașată)	Camera față 1080P (1440 x 1080) 720P (1280 x 720)	Camera spate 720P (1280 x 720) 720P (1280 x 720)
Rezoluție foto	1920 x 1080 px	1920 x 1080 px
Dimensiune ecran	2.5"	
Rezoluție ecran	732 (W) X 240 (H) px x RGB (720)	
Formatul imaginii	16:9	
GPS	Da	
Cititor card memorie	MicroSD, Clasa 10, U1, <=128GB Cardul SD U3 este necesar cu camera din spate atașată	
Card SD recomandat	8-32GB SDHC / SDXC, U1, Clasa 10 (48mb/s). (Cardul microSD nu este inclus, se achiziționează separat) Recomandăm utilizarea cardurilor Nextbase	
Capacitate fișier înregistrat card SD (cu setările implicite)	128GB Micro SD: 960 minute de înregistrare 64GB Micro SD: 480 minute de înregistrare 32GB Micro SD: 240 minute de înregistrare 16GB Micro SD: 120 minute de înregistrare 8GB Micro SD: 60 minute de înregistrare	
Format înregistrare	MP4	
Baterie internă	Baterie Li-Ion 3,7V / 280mAh (autonomie: circa 15 minute) Bateria permite închiderea în condiții optime a înregistrării în eventualitatea întreruperii bruste a alimentării. Bateria nu poate înlocui conectarea la o sursă de alimentare prin cablul furnizat.	
Dimensiuni	82 x 46 x 46 mm	-
Greutate	79 g	-

Marca verbală și logourile Bluetooth™ sunt mărci înregistrate ale Bluetooth SIG.

Windows este marcă înregistrată a Microsoft Corporation în SUA și alte țări. Android este marcă înregistrată a Google Inc. în SUA și alte țări.

© 2015 Google Inc. Toate drepturile rezervate. Serviciul de cartografiere Google Maps™ este o marcă a Google Inc.

Windows este o marcă înregistrată a Microsoft Corporation în SUA și alte țări.

iOS este marcă înregistrată a Cisco în SUA și alte țări.

Wi-Fi® este o marcă înregistrată a Wi-Fi Alliance Corporation.

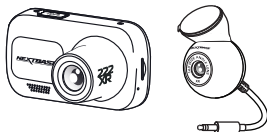
microSD™ și microSD logo sunt mărci ale SD-3C, LLC.

MyNextbase Player™, MyNextbase Cloud™ și Click&Go PRO™ sunt mărci înregistrate ale Portable Multimedia Ltd.

Ce conține pachetul?

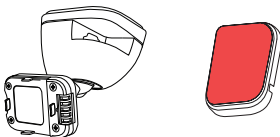
Vă rugăm să verificați conținutul pachetului camerei Nextbase™.

Nextbase 222XR
Cameră față &
Cameră spate



Camera Nextbase™ poate înregistra atât drumul din fața dumneavoastră, cât și drumul din spate.

Suport magnetic cu
încărcare Click&Go



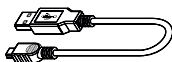
Banda adeziva 3M
pentru fixare in parbriz

Cablul de alimentare
(4m)
Cablul camerei spate
(6m)



Încărcați camera de bord în mașină folosind cablul de alimentare al mașinii și conectați camera spate la camera dvs. de bord.

Cablul pentru conectare
prin USB



Conectați camera auto DVR la un calculator cu ajutorul cablului USB.

Ghidul de utilizare
rapidă 222XR



Montați și puneți repede camera auto DVR în funcțiune cu ajutorul Ghidului de utilizare rapidă.

Extractor pentru
tapițerie



Utilizați extractorul pentru a ascunde cablurile sub tapițeria mașinii.

E posibil ca produsele să arate puțin diferit față de cele ilustrate mai sus.

Caracteristicile produsului

Felicitări pentru achiziționarea camerei auto DVR de la NEXTBASE. În acest capitol vom sublinia o serie de caracteristici disponibile cu acest produs.

Capacitatea de înregistrare la calitate HD

Camera realizează înregistrări clare la rezoluție 1080p HD la 30 fps.

Ecran tactil HD

Camera dispune de un ecran luminos, clar, de înaltă definiție, de 2.5", cu tehnologie IPS pentru un unghi larg de vizualizare

Suportul magnetic alimentat Click & Go Pro

Click&Go Pro este un suport magnetic cu încărcare creat exclusiv pentru Nextbase™ și care permite instalarea/ demontarea cu ușurință a camerei cu doar o singură mână.

Senzorul G/Protecția fișierelor

În cazul unui accident, camera auto DVR va „proteja” automat înregistrarea, împiedicând supra-scrierea fișierului. Această protecție poate fi activată și manual, prin apăsarea butonului Protecție (Protect). Fișierele individuale pot fi „protejate” inclusiv la vizionarea lor în modul playback.

Pornirea/oprirea automată.

Camera auto DVR va porni și începe să înregistreze imediat ce este alimentată cu curent electric în conectorul de brichetă, atunci când se pune contactul. Camera auto DVR se va închide automat în momentul în care se ia contactul.

Modul Parcare inteligentă

Modul Parcare inteligentă declanșează automat înregistrarea atunci când este detectată mișcare, menținând vehiculul în siguranță pe perioada staționării.

Microfon și difuzor încorporate

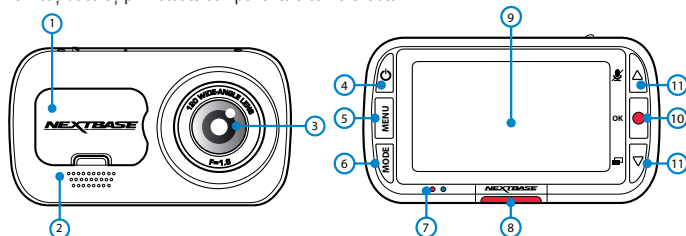
Înregistrați audio pentru a completa înregistrările video.

Serviciul Nextbase Cloud™

Vizionați și distribuiți online clipurile video utilizând serviciul MyNextbase Cloud. Încărcați clipul video pe serverul Nextbase pentru a obține un link partajabil ce poate fi transmis către prieteni, asiguratorii sau pe rețele de socializare. Încărcați înregistrările video în secțiunea de încărcare fișiere de pe site-ul Mynextbase.com. Fișierul încărcat va fi șters după 30 de zile, moment în care va expira și linkul către acesta.

Componente și butoane de comandă

Verificați dacă ați primit toate componentele camerei auto DVR.



1. Capacul de protecție anti-praf

Punctul de montare (sub capacul de protecție anti-praf)

2. Difuzor

Integrat pentru a reda conținutul audio

3. Lentile

Unghi larg de vizualizare 140°

4. Buton pornire/oprire

Apăsați și mențineți apăsat acest buton timp de 2 secunde pentru a porni/opri camera auto DVR.

5. Butonul Meniu (Menu)

Apăsați butonul pentru a intra în meniul camerei.

6. Butonul Mod (Mode)

Apăsați butonul pentru a selecta modul dorit: video/ foto/ redare

7. LED-uri

Vedere din partea de sus: Albastru

- LED-ul indicator albastru se aprinde când se încarcă camera auto DVR.

Vedere din partea de dedesubt a camerei: Roșu

- LED-ul indicator roșu stă permanent aprins când este în funcțiune camera auto DVR.

Clipește intermitent în timpul înregistrării video.

8. Butonul de protecție

Apăsați în timpul înregistrării pentru a proteja fișierul redat curent în caz de urgență.

9. Ecran

Ecran de 2,5" cu rezoluție mare.

10. Înregistrare

Mod video: Apăsați pentru a porni/opri înregistrarea

Mod foto: Apăsați pentru a face fotografii

În Menu: selectează OK

11. Butoane Sus/Jos

În Menu: Utilizați butoanele pentru a naviga în meniul camerei.

Mod video: Butonul Sus activează/ dezactivează înregistrarea audio.

Butonul Jos activează/ dezactivează ecranul

Mod redare: Derulați printre fișierele video sau printre poze.

12. Capacul USB

Mufă USB (sub capacul de protecție anti-praf)

13. Butonul Reset (Resetare)

Apăsați acest buton pentru a forța o repornire imediată a camerei auto DVR.

14. Slot card microSD

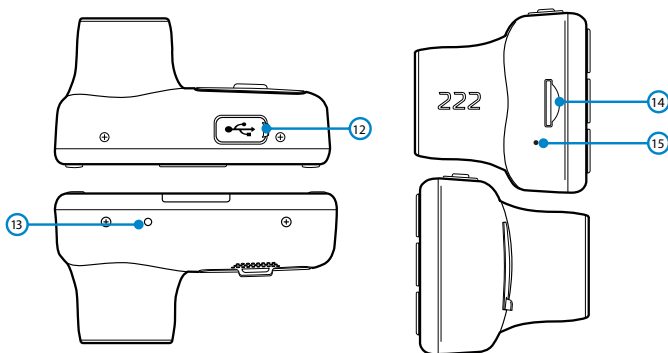
Aici se inserează cardul de memorie microSD, cu contactele aurii orientate spre partea posterioară a aparatului.

15. Microfon

Microfon integrat pentru înregistrare audio.

16. Punct de conectare pentru camera spate

Conectați camera spate la camera frontală. Camera frontală trebuie să fie închisă atunci când conectați sau conectați camera spate.



Instalarea camerei auto DVR

Respectați instrucțiunile de mai jos înainte de instalarea camerei pentru prima dată. În caz de utilizare zilnică, scoateți camera din suport în funcție de nevoi.

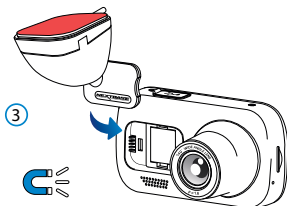
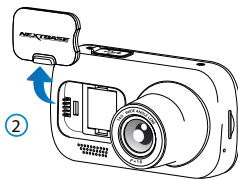
1. Inserați cardul de memorie

Inserați un card de memorie MicroSD (Clasa 10, minimum 48/Mbps) în aparat, având grijă să respectați marceajele de sens (contactele aurii orientate spre ecranul LCD al aparatului).

Împingeți cardul de memorie până când se fixează.

Notă: - Folosiți marginea unei monede mici (sau un obiect similar) pentru a împinge cardul de memorie, dacă e cazul. După ce s-a fixat, împingerea cardului mai adânc spre interior va determina ieșirea acestuia din locaș.

- Pentru a obține cele mai bune rezultate, recomandăm utilizarea camerei auto DVR cu card microSD Nextbase.
- Cardul de memorie se poate defecta dacă-l scoateți sau îl inserați atunci când aparatul este în funcțiune.



2. Îndepărtați capacul de protecție anti-praf.

Scoateți capacul de protecție anti-praf aflat în partea de sus a aparatului pentru a ajunge la punctul de montare.

Pentru a-l scoate, împingeți capacul spre partea din față a camerei, opusă ecranului.

Notă:

- În cazul în care camera auto DVR nu este utilizată pentru o perioadă mai mare de timp, montați la loc capacul de praf pentru a proteja componentele de praf sau alți contaminanți.

3. Atașați suportul de montare la cameră

Puneți suportul de montare în spațiul de sub capacul anti-praf de la camera auto DVR.

Magneții din suport nu vor permite camerei auto DVR să se desprindă din suport.

A se vedea pagina 20 pentru mai multe informații privind schimbarea suporturilor de montare.

4. Conectați cablul de alimentare

Conectați adaptorul auto la conectorul mini-USB al camerei.

Nu conectați cablul USB furnizat în suportul de montare.

5. Introduceți adaptorul auto în bricheta de 12-24 Vcc a mașinii.

Camera auto DVR va porni automat și va începe înregistrarea odată ce energia va fi disponibilă, de regulă, odată ce contactul a fost pomit.

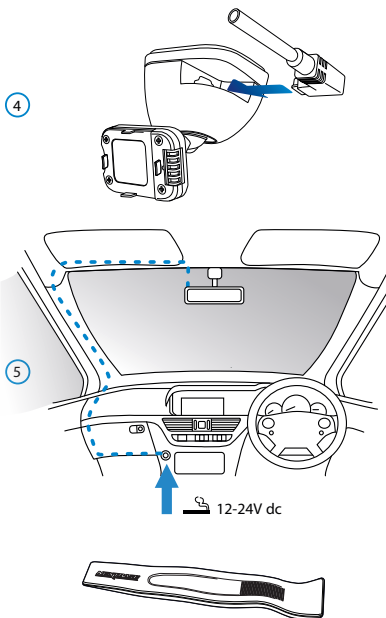
De asemenea, puteți achiziționa și monta un kit de alimentare permanentă. Acesta conectează camera auto DVR direct la cutia de siguranțe a vehiculului pentru a o alimenta, lăsând priza de 12 Vdc disponibilă pentru încărcarea telefonului sau a altor dispozitive. Kit-ul de alimentare permanentă include convertorul de la 12-24Vdc la 5Vdc și circuitul de protecție a bateriei.

Poziționați cablul de alimentare în jurul parbrizului plecând de la camera către priza de 12-24 VDC, asigurându-vă că vederea nu este obstrucționată, respectiv cablul nu este o distrageră. Folosiți extractorul inclus (jos, stânga) pentru a desface mai ușor căptușeala vehiculului dumneavoastră pentru a stoca/ ascunde cablul.

Consultați „Poziționarea camerei auto DVR” pentru a afla mai multe detalii.

Notă: - *NU încercați să îndepărtați capătul adaptorului de brichetă auto pentru a conecta camera direct la o sursă de alimentare de 12V. Camera s-ar putea defecta.*

Extractor pentru tapițerie (livrat împreună cu camera auto DVR)



6 Scoateți folia care acopera stratul adeziv

Desfaceți folia roșie de pe suprafața adezivă. Suportul este gata de montare pe parbriz.

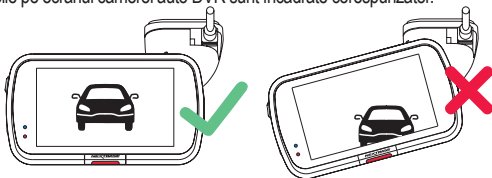
Asigurați-vă că aveți camera auto în poziție orizontală și orientată direct pe parbriz.

Asigurați-vă că obiectele vizibile pe ecranul camerei auto DVR sunt încadrate corespunzător și ajustați după cum este necesar.



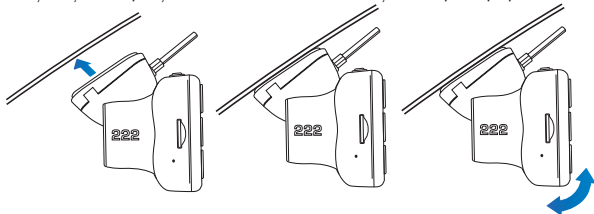
7. Poziționați camera auto DVR

Asigurați-vă că aveți camera auto în poziție orizontală și orientată direct pe parbriz. Asigurați-vă că obiectele vizibile pe ecranul camerei auto DVR sunt încadrate corespunzător.



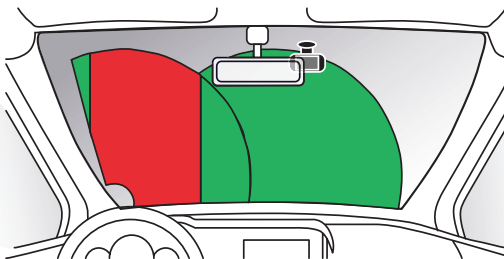
8. Atașați camera auto DVR pe parbriz

Dacă sunteți mulțumit de poziționarea camerei auto DVR, fixați ferm suportul pe parbriz.



Poziționarea camerei auto DVR

Vă rugăm să citiți și să urmați instrucțiunile de mai jos pentru funcționarea în siguranță a camerei auto DVR în vehicul.



Înainte de utilizarea camerei auto DVR, consultați legislația națională din statul în care conduceți. În unele țări, legea interzice montarea de dispozitive pe parbrizul vehiculelor motorizate.

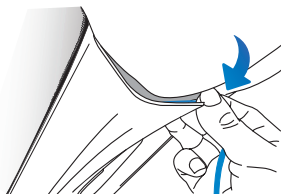
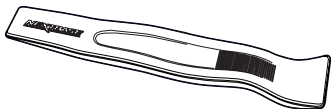
ȚINE DE RESPONSABILITATEA UTILIZATORULUI SĂ SE ASIGURE CĂ FOLOSEȘTE CAMERA AUTO DVR CONFORM LEGILOR ȘI NORMELOR LOCALE APLICABILE.

Nextbase nu-și asumă nicio responsabilitate pentru amenzi, penalități sau daune care pot apărea ca urmare a nerespectării unei legi sau norme naționale sau regionale referitoare la utilizarea camerei auto DVR achiziționate.

În conformitate cu instrucțiunile de instalare, se recomandă poziționarea camerei auto DVR în așa fel încât să nu împiedice vederea șoferului, de preferință pe partea pasagerului și în spatele oglinzii retrovizoare. Cu toate acestea, camera auto DVR ar trebui instalată astfel încât să nu intre semnificativ în interiorul zonei permise. O intruziune de 40 mm în zona indicată cu verde este maximul permis de legislația britanică.

Instalarea (ascunderea) cablului auto

Montați cablul astfel încât să nu obstrucționeze vederea în oglinda retrovizoare. Atunci când ascundeți cablul asigurați-vă că nu există niciun fel de blocaj. Dacă este necesar utilizați extractorul furnizat pentru a desprinde tapițeria (vezi foto).

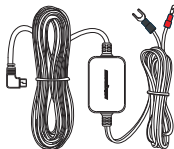


Note privind poziționarea camerei auto DVR

- NU montați camera auto DVR în fața șoferului, respectiv în zona ilustrată cu roșu în poza din stânga acestei pagini.
- Când instalați camera auto DVR într-un vehicul, fixați cât mai bine dispozitivul de parbriz și, dacă este posibil, ascundeți cablul de alimentare sub tapițerie.
- Montați cablul de alimentare al camerei astfel încât să nu interfereze cu volanul, pedalele sau cu schimbătorul de viteze.
- NU montați camera auto DVR în zona de deschidere a airbagurilor sau într-o poziție în care să obtureze vederea către oricare din oglinzi.
- Nu se recomandă să manevrați camera auto DVR în timp ce conduceți. Tehnologia Start-Stop încorporată în dispozitiv anulează orice necesitate de a acționa comenzile în timp ce conduceți.
- Ajustați setările sau vizualizați înregistrările în timp ce sunteți parcat, nu în timp ce conduceți.
- După ce ați setat camera auto DVR, setați pe Pornit (ON) funcția de protecție a ecranului, astfel după 30 de secunde ecranul se va stinge automat și nu va mai distrage atenția șoferului.

Accesorii

Pentru camera dumneavoastră Nextbase™ puteți achiziționa mai multe accesorii, printre care **kitul de alimentare permanentă** și **filtrul de polarizare**. Aceste accesorii pot influența poziționarea camerei de bord.

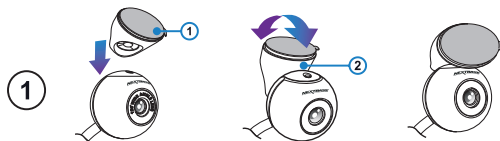


Instalarea camerei lunetei

1. Atașați suportul la camera lunetei

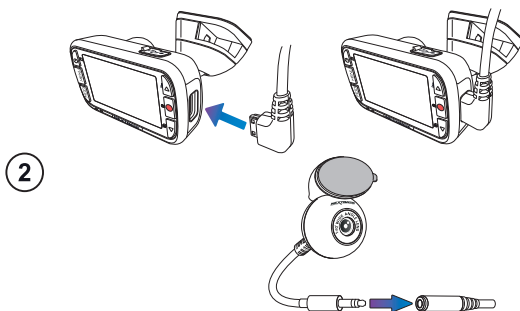
Așezați dispozitivul de fixare magnetic, reglabil (1) deasupra camerei.

Unghiul reglabil (2) permite montarea camerei lunetei atât pe geamurile înclinate ale mașinii, cât și pe geamurile verticale ale autoutilitareii. Consultați Pagina următoare pentru note și instrucțiuni de instalare.



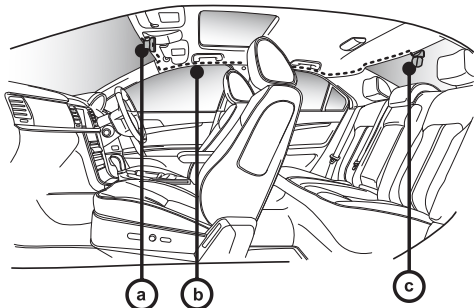
2. Conectați camera lunetei

Cu camera de bord oprită, pur și simplu conectați cablul camerei pentru lunetă la camera de bord folosind priza din partea dreaptă și apoi conectați camera pentru lunetă la cablu. Asigurați-vă că camera de bord este oprită fără a fi alimentată.



3. Rوتاți cablul camerei orientate spre spate

Dirjecționați cablul Camera orientat spre spate prin vehiculul dvs. către luneta, așezând cablul în capul de afiș, utilizând instrumentul Nextbase™ Cable Tidy (inclus cu camera dvs. de bord), dacă este necesar. Capătul cablului trebuie să iasă din capul din spatele vehiculului, permițându-vă să conectați și să montați camera lunetei la fereastră.



3

a) Dash Cam

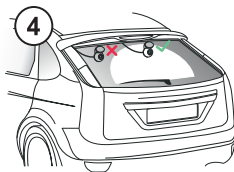
b) Cablu Conector

c) Camera lunetei

Diagrama de mai sus are doar scop ilustrativ

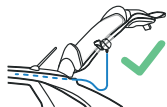
4. Plasarea camerei

Este recomandabil să plasați camera de curse din spate în zona ștergătorului spre partea de sus a lunetei dvs. pentru a înregistra cea mai clară imagine posibilă. Asigurați-vă că vederea nu este obstrucționată de liniile rețelei de încălzire.



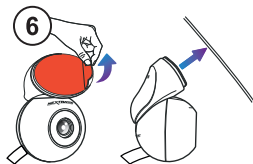
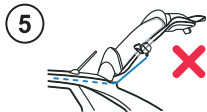
5. Deschiderea portbagajului

Lăsați în jur de 30-40cm de slăbiciune în partea din spate a vehiculului pentru a vă asigura că există suficient cablu pentru a deschide confortabil portbagajul fără a disloca Camera lunetei.



6. Atașați camera spate la luneta

Când ați găsit o zonă adecvată, cu o vedere neobstrucționată și suficient de moale pentru magnetic și aplicați-l cu atenție pe geamul din spate. Atunci când este în loc, puteți ajusta poziționarea camerei folosind afișajul camerei de bord pentru a vă asigura că capturați zona dorită din spatele dvs. Poate doriți să cereți altcuiva să vă ajute în această parte.



Reglarea unghiului camerei

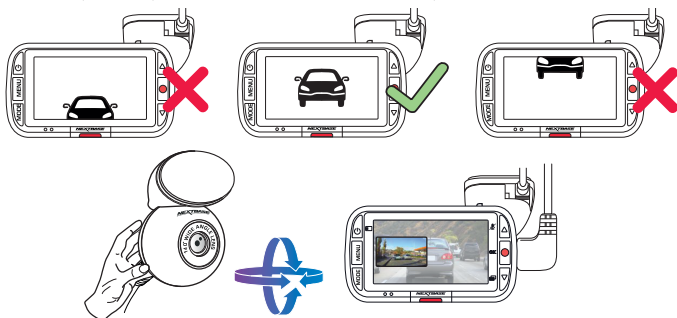
Cu suportul atașat la parbriz, asigurați-vă că obiectele de pe ecranul camerei auto DVR sunt afișate (atât imaginile de pe camera față, cât și cele de pe camera spate) și sunt centrate corespunzător. Dacă este necesar le puteți regla după cum este nevoie. Asigurați-vă că drumul este în centrul imaginii. Dacă este vizibilă o porțiune prea mare din cer, riscați ca anumite detalii ale drumului să nu fie foarte clare. Asigurați-vă că pe ecranul camerei drumul se vede foarte clar.

Reglați camera spate astfel încât să privească pe geamul din spate al vehiculului. Folosiți ambele mâini pentru a poziționa corect camera spate. Dacă este posibil, setați poziția lentilei camerei spate înainte de atașarea ei la camera față. Alimentați camera doar după ce ați atașat camera spate.

După ce ați atașat camera spate apăsați butonul de pomire pentru a seta poziția în care este afișată imaginea preluată de la aceasta pe ecranul camerei față. Puteți alege una din variantele: **PiP stânga**, **PiP dreapta**, **Vedere din spate Oprit**, **Vedere din spate pe ecran complet**.

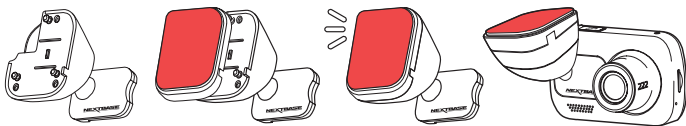
Atunci când reglați obiectivul camerei spate este recomandat să utilizați modul ecran complet astfel încât să vedeți mai ușor ce poate vedea camera spate și să puteți ajusta în consecință.

NU încercați să reglați camera auto DVR în timp ce conduceți.



Montați/demontați camera DVR

Pentru a fixa camera în suport, aliniați clemele de fixare cu orificiile de pe suportul adeziv, apoi trageți ferm spre dreapta până când auziți un clic. Pentru a o scoate, procedați în ordine inversă trăgând spre stânga până când puteți scoate suportul de pe clemele de fixare.



Curățați parbrizul cu o cârpă uscată/curată pentru a asigura aderență între sticlă și suport. Aveți grijă ca, după montare, camera auto DVR să nu obstrucționeze vederea înaintea a șoferului.

Scoaterea suportului adeziv

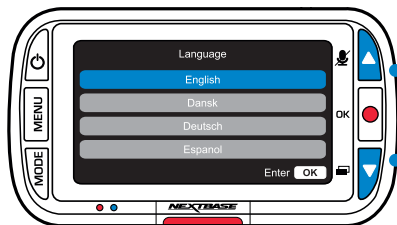
Dacă doriți să îndepărtați suportul adeziv de pe parbriz, folosiți apă caldă cu săpun sau o soluție pe bază de alcool pentru a îndepărta reziduurile de adeziv rămase și pentru a lăsa parbrizul curat.

Punerea în funcțiune pentru prima dată

Înainte de a putea folosi pentru prima dată camera auto DVR, este esențial ca aceasta să fie încărcată complet. Conectați camera auto DVR prin portul USB la o sursă de alimentare casnică, cum ar fi un computer sau o priză USB pentru aproximativ 2 ore.



Meniul First Time Use („Punere în funcțiune pentru prima dată”) permite configurarea camerei auto DVR cât mai rapid și simplu cu putință.



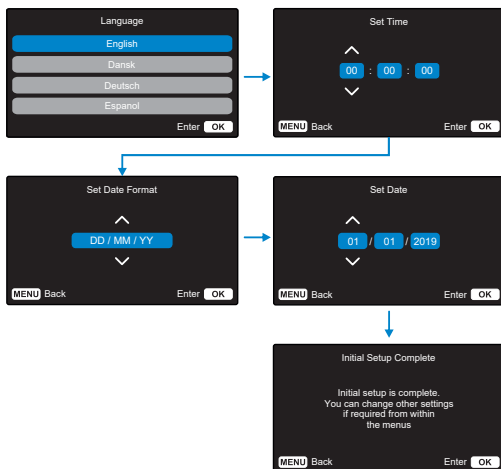
Utilizați butoanele SUS și JOS pentru a selecta funcția dorită și apăsați OK pentru a confirma selecția.

Pentru a asigura configurarea rapidă și cât mai simplă am creat un meniu special pentru prima utilizare care este ușor de urmat: Acest meniu este utilizat pentru a seta limba, data și ora.

Acest meniu se afișează atunci când:

1. Puneți camera auto DVR în funcțiune pentru prima dată.
2. Firmware-ul camerei auto DVR a fost actualizat, iar opțiunea 'Keep User Settings' („Păstrare setări utilizator”) a fost setată pe OPRIT. Dacă este setată pe ON, camera auto DVR va porni în mod normal, cu setările păstrate intacte.
3. După reconfigurarea setărilor camerei, din opțiunea Defaults Settings („Setări implicite”) în meniul Setup.

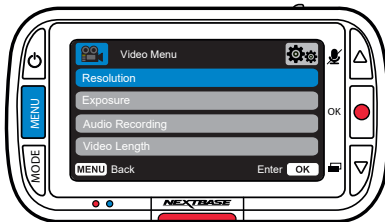
Urmați instrucțiunile de pe ecran pentru a selecta ora, data, limba, țara și unitățile de măsură pentru viteză.



Notă: - Meniul "Prima utilizare" (First Time Use) este disponibil pentru a vă asigura setarea rapidă a camerei. Setările pe care le alegeți în timpul primei utilizări pot fi modificate ulterior în orice moment utilizând meniurile de configurare.

Punere în funcțiune pentru prima dată – Ecrane Meniu

Apăsăți butonul „Menu” pentru a intra în sistemul „Menu video” al Dash Cam.



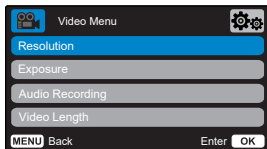
Setările implicite au fost selectate cu atenție pentru a vă permite să utilizați Camera fără a fi nevoie să modificați setările. Cu toate acestea, dacă doriți să modificați o setare, vă rugăm să procedați astfel:

- Utilizați butoanele sus și jos pentru a evidenția funcția pe care doriți să o modificați și apăsați butonul OK pentru a intra în submeniul setării.
- Odată ajuns în submeniu, utilizați butoanele sus și jos pentru a evidenția setarea dorită și apoi apăsați OK pentru a confirma selecția și a reveni la meniul video.
- Apăsăți butonul MENU de două ori pentru a reveni la modul video.

Notă:

- Meniurile nu sunt accesibile în timp ce camera DVR înregistrează.
- În meniul Setup - accesat cu butonul MENU de două ori - există o opțiune „Setări implicite” care vă permite să resetați Camera la valorile implicite din fabrică, dacă este nevoie.

Opțiuni - Meniu Video

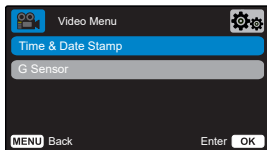


- Rezoluție**
Schimbați rezoluția de înregistrare a Camerei
Opțiuni: **1080P (Implicit)**, 720P, 720P @ 60FPS

- Expunere**
Reglați nivelul de expunere în funcție de iluminare.
Opțiuni: de la -6 la +6 **Implicit: 0**

- Inregistrare audio**
Poniți / opriți microfonul pentru înregistrarea video.
Opțiuni: **Activat (Implicit)** și Dezactivat

- Lungimea videoclipului**
Setați lungimea fișierelor video înregistrate individuale.
Camera va continua înregistrarea, completând cardul de memorie. Opțiuni: **1 min. (Implicit)**, 2 min., 3 min.



Când cardul de memorie se umple, cel mai vechi fișier neprotejat va fi șters automat pentru a crea spațiu pentru o înregistrare nouă.

Notă: Fișierele protejate nu vor fi suprascrise. Dacă SD Cardul se umple cu fișiere protejate, vi se va solicita ștergerea / formatarea cardului SD.

5. Stampila de dată și oră

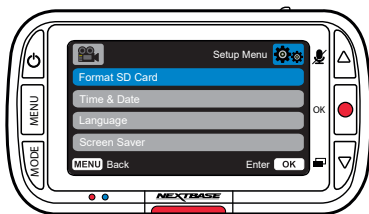
Activați/dezactivați ora și data afișate în partea de jos a ecranului pentru fișierele înregistrate. Opțiuni: **Activat (Implicit)** și Dezactivat

6. Senzor G

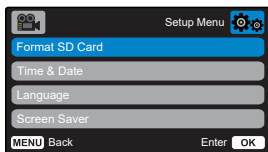
Oprii/reglați sensibilitatea senzorului G intern. Opțiuni: Off, Low, **Medium (Implicit)**, High. Senzorul G detectează forțele care vor proteja înregistrarea curentă în caz de coliziune. Cu cât este mai mare sensibilitatea senzorului G, cu atât va fi nevoie de mai puțină forță pentru a declanșa protejarea automată a fișierului înregistrat în acel moment.

Notă: *Dacă aveți o mașină cu suspensie fermă, ajustați sensibilitatea la nivel scăzut (LOW). La fel, dacă aveți o suspensie moale ajustați sensibilitatea la nivel înalt (HIGH).*

Apăsăți din nou butonul „Menu” când vă aflați în „Video Menu” pentru a intra în „Setup Menu”



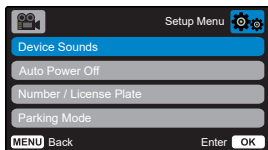
Opțiuni - Meniu Setup



1. Formatarea cardului SD

Formatați cardul SD introdus. Tot conținutul cardului se va șterge.

Notă: *Pentru performanțe stabile, se recomandă să formatați cardul de memorie la fiecare 2-3 săptămâni. Ar trebui să faceți acest lucru numai după ce ați făcut backup orice fișiere de pe card pe care doriți să le păstrați.*



2. Reglare ora și data (Time & Date)

Reglați data / ora, după cum este necesar, utilizând butonul OK pentru a comuta între câmpuri și utilizați butoanele sus și jos pentru a seta valorile.

Apăsăți MENU pentru a ieși și a reveni la meniul de configurare.

3. Limba

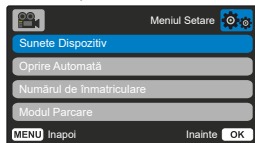
Selecția limbii preferată. Opțiuni: engleză, daneză, germană, spaniolă, franceză, italiană, olandeză, norvegiană, finlandeză, suedeză. Implicat: urmărește prima dvs. selecție de utilizare

4. Screen Saver

Activați funcția de protecție a ecranului pentru a închide ecranul după 30 de secunde de inactivitate. Apăsati orice buton pentru a reactiva ecranul. Opțiuni: On și Off Implicat: Off

5. Sunete dispozitiv

Porniți / dezactivați bipul care sună atunci când este apăsat un buton. Sunetul de pomire NU este dezactivat. Opțiuni: Activat și Dezactivat Implicat: Activat



6. Oprire automată

Reglați durata înregistrărilor după oprirea automată. Aceasta funcție este utilizată pentru a continua înregistrarea în cazul în care intervine o pierdere bruscă a energiei în vehicul. Opțiuni: 10 secunde, 1 minut, 2 minute Implicat: 10 secunde

7. Numărul de înmatriculare

Introduceți numărul de înmatriculare al vehiculului dumneavoastră pentru a fi afișat pe fișierele video înregistrate. Folosiți butonul OK pentru a comuta între câmpuri și butoanele sus și jos pentru a seta valori.

8. Modul parcare

Când modul de parcare a fost activat camera auto intră în modul standby automat când alimentarea a fost oprită (de obicei când scoateți cheia de contact). De asemenea, camera va intra în modul standby și atunci când pentru o perioadă de timp de 5 minute nu detectează mișcare. Dacă camera auto detectează mișcarea fizică a vehiculului, aceasta va porni automat și va înregistra un videoclip protejat de 30 de secunde.

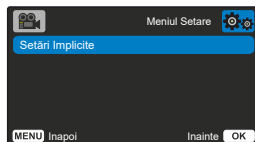
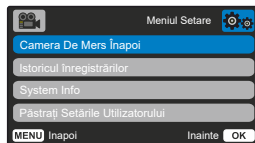
Dacă după această perioadă camera nu detectează nicio mișcare fizică, atunci aceasta va reveni la modul standby.

Dacă mișcarea fizică continuă atunci camera va continua înregistrarea normal. Opțiuni: Pomit și Oprit Implicat: Oprit

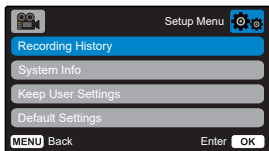
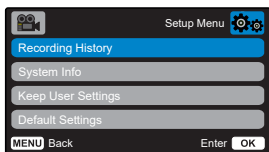
Atenție: Vă rugăm să rețineți că va exista o întârziere între evenimentul declanșator și începutul înregistrării în timp ce camera de bord se aprinde.

8. Camera de mers înapoi

Când "camera de mers înapoi" este activată, vederea din spate a ecranului complet va fi oglindită orizontal pentru a imita folosind o oglindă retrovizoare. Nu vă bazați doar pe "camera de mers înapoi" atunci când introduceți marșarier; fiți întotdeauna conștienți de împrejurimile dvs.



10. Istoricul Înregistrărilor (Recording History)



În unele țări este limitată prin lege cantitatea de fișiere video pe care le poate conține o cameră video auto. Setarea implicită este '**Maximum**', adică fără limitări privind numărul de filmări înregistrate și salvate în camera auto.

Dacă selectați '**Minimum**', vi se va cere mai întâi să formatați cardul microSD.

Prin formatare se pierde orice conținut, așadar formatați cardul după ce descărcați fișierele pe care doriți să le păstrați. Dacă alegeți să nu formatați, nu se întâmplă nimic, iar funcția nu se activează.

După formatarea cardului microSD, durata înregistrării va fi setată automat la 1 minut. Acum, camera auto DVR nu poate salva decât 4 fișiere neprotejate în orice moment dat. Orice nou fișier va suprascrie o filmare mai veche astfel încât numărul de fișiere salvate să nu depășească 4.

Dat fiind că fișierele protejate/parolate (de exemplu filmările incidentelor) nu pot fi suprascrise, acestea nu intră în calculul limitei de 4 fișiere, fiind stocate separat la capacitatea cardul microSD.

La activarea opțiunii Recording History (Istoricul Înregistrărilor) se dezactivează Time Lapse. Opțiuni: Maximum și Minimum Implicit: Maximum

11. Informații sistem

Găsiți informații despre modelul camerei auto, starea bateriei, versiunea de firmware și despre cardul SD. Această informație acoperă mai multe ecrane (pagini), apăsați OK pentru a derula după cum este necesar.

12. Păstrați setările utilizatorului

Activați această opțiune pentru a vă păstra setările individuale în timpul procesului de actualizare a camerei auto DVR. Dacă doriți revenirea la setările implicite selectați Oprit înainte de a realiza actualizarea camerei. Opțiuni: Pornit și Oprit Setare implicită: Oprit

13. Setări implicite

Se folosește pentru revenirea la setările din fabrică. Înregistrările nu vor fi afectate.

Modul Video

Mai jos sunt explicate diversele informații afișate pe ecran atunci când camera funcționează în modul Video. O parte din pictograme se vor afișa doar dacă este selectată funcția corespunzătoare din meniul Video, așa cum sunt descrise mai jos.

1. Înregistrare audio pornită

Poate fi oprită în meniul de configurare al camerei.

2. Mod de parcare activat

Poate fi dezactivat în meniul de configurare al camerei.

3. Fișierul este protejat

Această pictogramă va apărea fie când butonul „protejează” este apăsat manual, fie când senzorul G este declanșat.

4. Imagine camera spate

Vizualizați imaginea înregistrată de camera spate direct pe ecranul camerei frontale (când camera spate este atașată). Când camera spate este conectată, veți putea vizualiza înregistrările realizate de aceasta pe ecranul camerei dvs. Apăsând butonul de alimentare puteți schimba poziția imaginii în imagine (stânga, dreapta, oprit, ecran complet).

5. Durata înregistrării

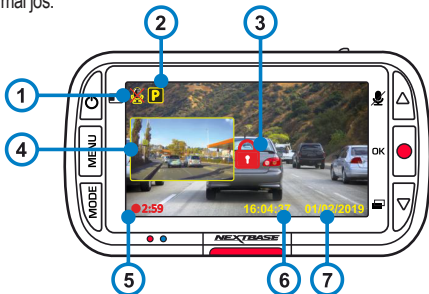
Puteți realiza înregistrări cu o lungime de până la 3 minute. Lungimea poate fi modificată în meniul de configurare al camerei.

6. Afișare orei

Poate fi modificată manual în meniul de configurare al camerei.

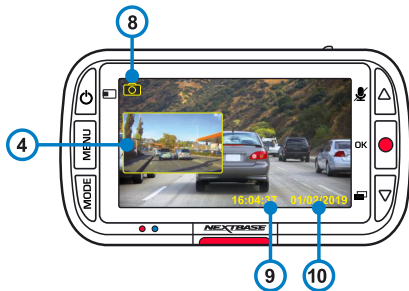
7. Afișare datei

Poate fi modificată manual în meniul de configurare al camerei.



Modul Foto

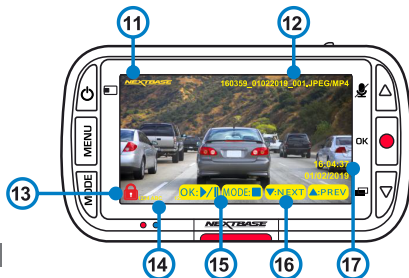
Imaginea alaturată explică diferitele informații afișate pe ecran atunci când camera auto este în modul Foto. Atunci când camera spate este atașată se realizează automat 2 fotografii, câte una pentru fiecare cameră.



8. **Mod Foto**
Apăsați butonul „Mode” pentru a comuta între modulele video, foto și redare.
9. **Afișare orei**
Poate fi modificată manual în meniul de configurare al camerei.
10. **Afișare datei**
Poate fi modificată manual în meniul de configurare al camerei.

Modul Redare

Imaginea de mai jos explică diferitele informații afișate pe ecran atunci când camera auto este în modul Redare.



11. **Logo Nextbase**
Afișează pe înregistrări logo-ul Nextbase
12. **Nume de fișier**
Fotografiile sunt salvate în format JPEG. Videoclipurile sunt salvate în format .MP4.
13. **Pictograma fișierului protejat**
Fișierul poate fi protejat / neprotejat apăsând butonul Meniu în timp ce vizualizați fișierele în modul redare.
14. **Informații afișate**
Numărul de înmatriculare, modelul camerei auto, ora și data. Acestea pot fi activate / dezactivate din meniuri.
15. **Opțiuni de redare**
Apăsați înregistrare pentru Redare / Pauză. Apăsați Mode pentru a opri vizualizarea și a reveni la navigarea prin fișiere.
16. **Navigarea printre fișiere**
Apăsați butoanele din dreapta ecranului camerei pentru a derula printre fotografiile și videoclipuri stocate pe cardul SD.
17. **Afișare data/oră**
Data și ora pot fi modificate manual în meniul de configurare al camerei.

Meniuri - Mod Redare

Dacă apăsați butonul **Menu** în timp ce derulați printre videoclipuri veți deschide **Meniul Redare** ce vă oferă opțiunea de a proteja, anula protecția sau șterge fișiere. Puteți utiliza butonul **Menu** ca buton de "înapoi".

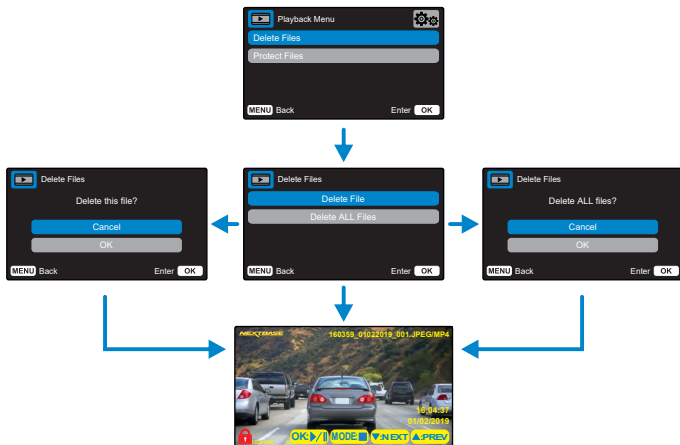
Cum ștergeți fișierele?

Utilizând săgețile sus și jos, selectați „Ștergeți fișierele/Delete Files”

În pagina următoare, veți fi întrebat dacă doriți să ștergeți DOAR videoclipul/fotografia selectată sau dacă doriți să ștergeți toate fișierele (neprotejate).

După ce ați făcut selecția, vi se va cere să confirmați alegerea.

După ce confirmați alegerea, veți fi redirecționat înapoi la Meniul Redare astfel veți putea continua să derulați printre videoclipuri și fotografii.



Cum protejați/anulați protecția unui fișier?

Utilizând săgețile sus și jos, selectați „Protejare fișierele/Protect Files”

În ecranul următor, veți fi întrebat dacă doriți să protejați sau să anulați protecția pentru fișierul selectat.

Nu puteți proteja un fișier deja protejat. Această operațiune va avea ca efect întoarcerea în pagina de redare.

Atunci când operațiunea de protejare/anulare a protecției unui fișier este finalizată cu succes, pictograma cu lacăt roșu este afișată/scoasă din dreptul fișierului. Acest lucru va fi vizibil în ecranul de redare unde veți fi redirecționat imediat ce ați confirmat selecția. Pictograma Lacăt roșu va fi adăugată atunci când fișierul este protejat.

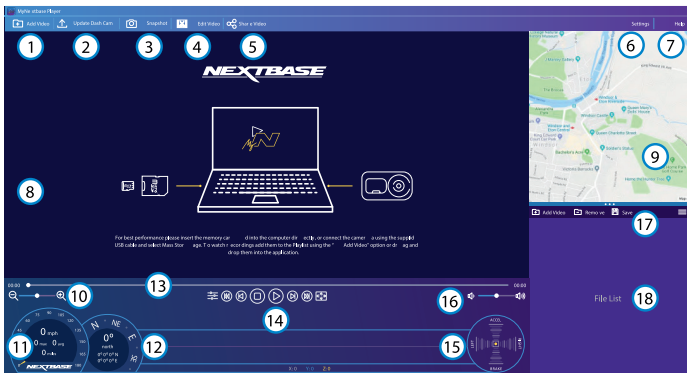
Pictograma Lacăt roșu va fi înlăturată atunci când protecția fișierului este anulată.

Fișierele protejate nu pot fi șterse. Anulați protecția pentru a le putea șterge.



Vizualizați, editați și partajați înregistrările dumneavoastră pe computer cu noul soft gratuit pentru PC/MAC. Conectați camera auto DVR prin USB (consultați secțiunea Conexiune la PC”, pagina 29) sau utilizați cititor de carduri SD (integrat sau extern) și inserați fișierele în fereastra playerului MyNextbase™. Acestea vor apărea în lista de fișiere din partea dreaptă jos a ferestrei. MyNextbase Player™ poate fi descărcat gratuit din secțiunea „Support and Downloads” de pe pagina: www.nextbase.com.

Cerințe minime sistem: Windows 10 / Mac OS: 10.9



1. Adăugare clipuri video (Add Video)

Adăugați în listă fișierul pregătit pentru a fi vizionat, editat și partajat. Dați clic pentru a deschide utilitarul de căutare fișiere implicit. Camera auto/cardul microSD va fi afișat ca dispozitiv extern. După ce ați găsit fișierul căutat, selectați-l. Adăugarea fișierelor video în player se poate realiza și prin simpla tragere a acestora în ecranul aplicației.

2. Actualizare cameră (Update Dash Cam)

Puteți face actualizarea din MyNextbase Player. Rețineți că pentru acest lucru aveți nevoie de conexiune Internet pentru a putea descărca ultima versiunea de firmware. A se vedea pagina 37 pentru mai multe informații (Actualizare Firmware).

3. Instantaneu (Snapshot)

Apăsați butonul Instantaneu în timpul redării pentru a pune clipul video pe pauză. Puteți înainta cadru cu cadru folosind comenzile afișate dedesubtul barei de timp pentru redare sau tastele cu săgeată stânga/dreapta. Dați clic pe Salvare Imagine (Save Image) în căsuța de dialog pentru a salva imaginea în format PNG în dosarul dorit.

4. Editare Clip video

În procesul de montaj puteți alipi mai multe fișiere video, decupa clipuri, adăuga ecran cu note marginale și titluri și modifica setările de ieșire.

Aflați mai multe detalii pe pagina următoare (pag. 33).

5. Partajare Clip video

Vă permite să partajați fișierele video stocate în camera auto către firme de asigurări și pe rețelele de socializare. A se vedea pagina 35 pentru mai multe detalii privind aplicația MyNextbase Cloud™.

6. Setări

Deschide tabulator setări pentru MyNextbase Player. Printre opțiunile disponibile se numără: limbă, unități de viteză, actualizare software, furnizor hărți (Google Maps™ sau Open Street Maps), sfaturi privind conectarea, rapoarte de eroare și oferte speciale Nextbase™.

7. Ajutor

Deschide meniul Help pentru MyNextbase Connect. Printre opțiunile disponibile se numără: cum se folosește, verificarea actualizărilor, site-ul Nextbase™, asistență și suport, transmitere diagnostic, înregistrare cameră auto, date de contact, despre.

Afișează înregistrările video care sunt redade în aplicația MyNextbase Connect.

9. Mărire/micșorare imagine

Mărește/micșorează fereastra în care este redat fișierul. Puteți folosi inclusiv roțița mouse-ului pentru a mări/micșora imaginea.

10. Bara de timp video

Indică statusul redării înregistrării. Puteți muta glisorul pe un punct anume de pe bara de timp.

11. Butoanele de redare fișiere video

Sunt comenzi folosite pentru redarea filmărilor. Includ comenzi precum: reglajul culorilor, fișierul următor/precedent, cadrul următor/precedent, oprire redare, redare, pauză, vedere pe tot ecranul.

12. Butoanele pentru sonor

Reglează volumul sonor al fișierului video redat curent.

13. Bara pentru gestiune fișiere

Servește la adăugarea, eliminarea, salvarea și filtrarea înregistrărilor video din lista de fișiere.

14. Lista de fișiere

Afișează fișierele din biblioteca video, pregătite pentru redare și montaj. Lista poate fi filtrată în mai multe moduri, inclusiv în funcție de denumire, dată, rezoluție sau dacă este protejat sau nu.

MyNextbase Player - Editarea fișierelor video

Pentru a edita fișiere video cu MyNextbase Player™, verificați mai întâi dacă fișierul pe care doriți să-l editați este redat în momentul respectiv în fereastra de redare. Puteți face această verificare dând dublu clic pe respectivul fișier în fereastra de afișare a listei de fișiere (File List). În timpul redării fișierului, dați clic pe butonul Editare (Edit) pentru a începe procedura de montaj video în 6 pași.

1. Adăugarea de fișiere video (opțional)

Primul pas vă permite să alipiți mai multe fișiere video. Fișierele pe care vreți să le alipiți trebuie să fie înregistrate la aceeași rezoluție. Clipul video va apărea în centrul ecranului, cu butoane pe fiecare parte pentru adăugarea mai multe înregistrări video de dinainte sau de după fișierul ales. Faceți clic pe oricare dintre aceste butoane pentru a deschide lista de fișiere din bibliotecă care pot fi adăugate. Odată adăugate, acestea vor apărea lângă fișierul video original.

Puteți schimba ordinea fișierelor video dând clic și trăgând de clipul video. Pentru a elimina un clip, treceți cursorul peste fișierul selectat pentru a se afișa opțiunea Ștergere video (Remove Video). Dați clic pentru a șterge fișierul selectat.

Când sunteți mulțumit/ă de clipurile video selectate, faceți clic pe butonul Continuare (Continue) pentru a trece la pasul 2.

2. Decuparea clipului video

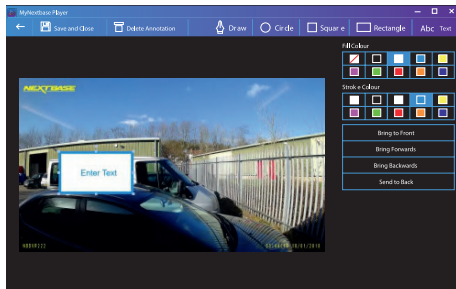
Prin decupare se scurtează clipul video selectat pentru a include doar incidentul sau evenimentul care vă interesează. În partea stângă a barei de timp pentru redare veți găsi un indicator verde care marchează începutul clipului dumneavoastră. În partea dreaptă a barei de timp pentru redare veți găsi un indicator roșu care marchează sfârșitul clipului dumneavoastră. Aceste indicatoare pot fi deplasate până la orice punct de pe bara de timp. Atunci când exportați fișierul, MyNextbase Player va genera un singur fișier video din filmările cuprinse între cele două indicatoare. Indicatorul alb indică statusul redării fișierului curent.

3. Adnotarea clipului video (opțional)

Dacă există un obiect sau un incident în clipul video pe care doriți să îl scoateți în evidență, prin adnotare puteți face acest lucru. Când adnotați un cadru, redarea fișierului se va opri la cadrul dorit, iar pe imagine apar toate adnotările făcute.

Redarea fișierului se reia după 4 secunde.

Pentru a începe să faceți adnotări, găsiți cadrul pe care doriți să-l evidențiați (folosind indicatorul alb și săgețile stânga/dreapta pentru a derula imaginile), apoi dați clic pe butonul Adăugare adnotare (Add Annotation) pentru a deschide ecranul adnotărilor.



Fereastra de adnotare

În partea de sus a ecranului de adnotări veți găsi instrumentele de adnotare: Desenare (Draw), Cerc (Circle), Pătrat (Square), Dreptunghi (Rectangle) și Text. Dați clic pe oricare dintre acestea pentru a adăuga o adnotare editabilă la respectivul cadru.

Acest format/câmp de text poate fi mutat, redimensionat și rotit folosind mânerele afișate în lateralele și colțurile adnotării selectate.

Când ați încheiat adnotarea, dați clic pe Salvați și Închideți (Save and Close) pentru a reveni la ecranul Adăugare Adnotare (Add Annotation) în care mai pot fi adăugate adnotări. Când ați terminat de adăugat adnotări, apăsați Continuare (Continue) pentru a merge mai departe.

4. Adăugare ecran de titlu (opțional)

Puteți adăuga un ecran de titlu la clipul video. Titlul se va afișa timp de 4 secunde atunci când începeți redarea fișierului. Pentru a adăuga un titlu, dați clic în interiorul dreptunghiului alb și inserați titlul dorit. Apăsați Continuare pentru a trece mai departe.

5. Setări ieșire (opțional)

Ultimul pas în procesul de editare vă permite să definiți calitatea fișierului dumneavoastră video și a datelor incluse.

Rezoluția video determină calitatea secvenței video, prin urmare ea va fi configurată implicit pentru a produce o calitate identică cu cea a fișierelor originale. Prin diminuarea rezoluției video se vor produce fișiere la o rezoluție mai mică, dar și de dimensiune mai mică, precum și o reducere a timpul necesar pentru a le produce.

Marcajele GPS, număr de înmatriculare, data și ora vor dispărea, la fel se va întâmpla și cu datele audio și GPS ale clipului video, dacă bifați căsuța corespunzătoare. Datele, odată șterse, nu mai pot fi reintroduse în clipul video editat. Fișierul original nu va fi afectat.

În final, puteți specifica numele fișierului creat și locația în care doriți să îl salvați. După ce ați ales parametrii de ieșire, dați clic pe butonul Confirmare (Confirm) pentru ca aplicația MyNextbase Player să înceapă prelucrarea clipului video.

6. Prelucrarea clipului video

La pasul 6, MyNextbase Player va prelucra clipurile și montajele video și va genera un singur fișier în locația specificată. Acest proces poate dura ceva timp și va depinde de numărul și lungimea fișierelor video alipite, precum și de rezoluția video a acestora. După ce a fost prelucrat, clipul video va fi adăugat la lista de fișiere din MyNextbase Player™.

Partajarea clipurilor video

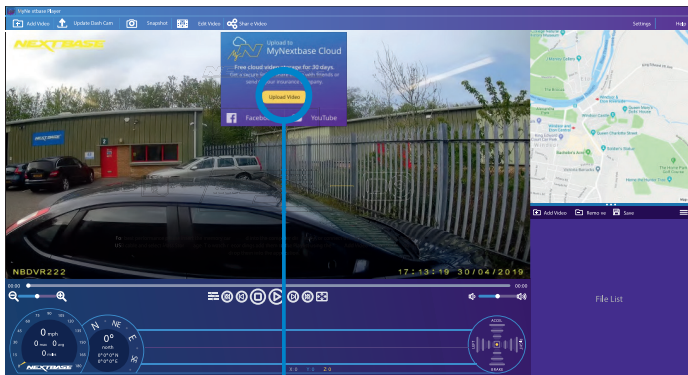
Fișierele video pot fi partajate pe rețele sociale și către firmele de asigurări folosind butonul Partajare Video (Share Video). Dacă ați selectat o destinație (de exemplu, Facebook), pagina web dorită se va deschide în browser-ul dumneavoastră. Vi se va cere apoi să vă conectați la contul dumneavoastră. După ce v-ați conectat, browser-ul se va închide și se va afișa o fereastră care va indica progresul transferului. Când transferul fișierului este complet, va apărea opțiunea de vizualizare a fișierului transferat. Clipurile video pot fi încărcate inclusiv pe serverul Nextbase™; veți primi un link securizat prin e-mail pentru a vizualiza sau descărca clipul video. Acest link poate fi trimis inclusiv asiguratorului dumneavoastră, fără a mai fi astfel nevoie să încărcați un fișier video mare. Videoclipurile vor fi șterse automat la 30 de zile de la încărcare.

Unele funcții, precum datele GPS, sunt disponibile doar la modelele selectate.



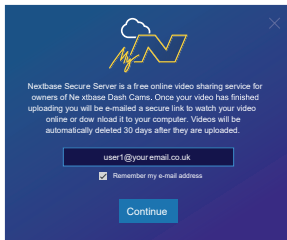
MyNextbase Cloud™ este un serviciu gratuit de partajare online a conținutului video cu ajutorul căruia puteți stoca în siguranță înregistrările video realizate cu camera auto.

Încărcăți fișierul video în serverul Nextbase™ folosind funcția "Share Video" din aplicația MyNextbase Player™ sau MyNextbase Connect™. Timpul de încărcare depinde de mărimea fișierului video. După ce ați încărcat fișierul video, veți primi pe e-mail un link securizat cu ajutorul căruia puteți viziona fișierul online și/sau îl puteți descărca în calculatorul/dispozitivul personal. Puteți transmite și altor persoane acest link (inclusiv firmei de asigurare) pentru a viziona/descărca fișierul. Videoclipurile vor fi șterse automat după 30 de zile de la încărcare.

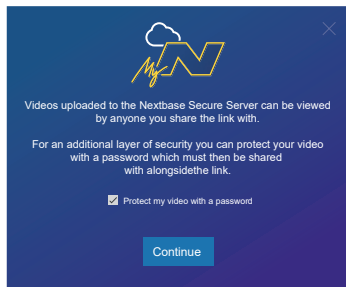


Selectați Share Video pentru a alege unde să încărcați fișierul video. Selectați Share with Nextbase pentru a încărca clipul video în MyNextbase Cloud, apoi deschideți fereastra de încărcare.

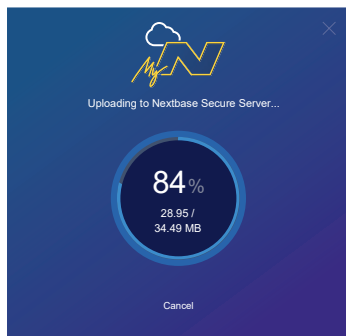
Veți primi instrucțiunile de încărcare a fișierului în fereastra de încărcare (upload). După încărcare vi se va cere să inserați adresa de e-mail personală.



Aveți posibilitatea de a proteja fișierul prin parolă.

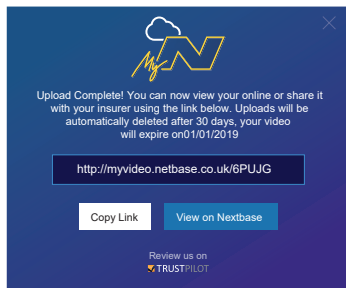


După ce ați stabilit configurația clipului video începe încărcarea. Timpul de încărcare depinde de mărimea fișierului video și de viteza conexiunii Internet.



După finalizarea încărcării veți primi un link unic pentru videoclipul dumneavoastră găzduit pe serverul Nextbase™.

Acest link poate fi partajat cu alte persoane (inclusiv asiguratorul). Acestea vor putea vizualiza / descărca videoclipul. Când vizualizați prima dată fișierul video online puteți vedea acest mesaj: „Acest videoclip a fost încărcat de curând, poate dura până la jumătate ora pentru a genera previzualizarea online, totuși videoclipul poate fi descărcat imediat.” Acest lucru este normal și vizualizarea va deveni disponibilă în jumătate de oră.

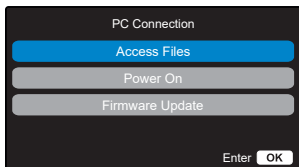


Conectarea la calculator

Conectați camera auto la un calculator folosind cablul USB și portul  .

Nu conectați cablul USB furnizat în suportul de montare.

Conectarea va declanșa automat afișarea de către cameră a celor trei opțiuni descrise mai jos: 'Access Files', 'Power On' și 'Update Firmware'. Puteți găsi date despre actualizarea pe pagina următoare.



Access Files (Windows)

Dacă se alege Access Files, camera auto DVR va prelua funcția unui cititor de carduri de memorie SD pentru calculatorul dumneavoastră. Pe calculator va apărea o partiție suplimentară și veți avea posibilitatea de a naviga prin cardul microSD și de a vizualiza/gestiona fișierele stocate. Veți putea viziona fișierele folosind MyNextbase Player™, o aplicație informatică de editare și partajare care poate fi descărcată gratuit de pe www.nextbase.com. Camera auto este un dispozitiv de tip „read-only” prin urmare nu se pot adăuga fișiere pe cardul microSD.

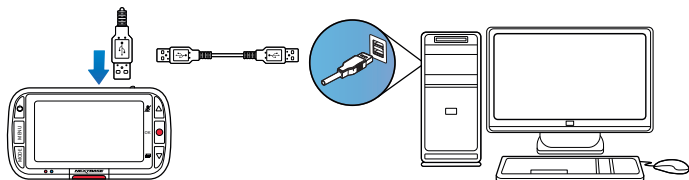
Access Files (Mac)

Dacă se alege funcția Access Files, camera auto DVR va prelua funcția unui cititor de carduri de memorie SD pentru calculatorul dumneavoastră MAC. Pe calculatorul MAC apare pictograma sub formă de disc pentru cablu USB extern Nextbase și veți avea posibilitatea de a vizualiza și/sau gestiona fișierele stocate pe aceasta. Veți putea viziona fișierele folosind MyNextbase Player™, o aplicație informatică de editare și partajare care poate fi descărcată gratuit de pe www.nextbase.com.

- În modul Access Files, camera auto DVR este un dispozitiv de tip „read-only”, prin urmare nu se pot adăuga fișiere pe cardul microSD. În cazul în care camera auto este conectată la un calculator care funcționează cu sistem Windows sau Mac, se va afișa o fereastră pe ecranul camerei cu următorul mesaj: „Folosește MyNextbase Player pentru a revizui, edita, salva și partaja înregistrări” (Use MyNextbase Player to review, edit, save, and share recordings).

Power On (Windows & Mac)

Dacă se alege Power On, camera auto DVR va activa toate funcțiile disponibile, printre care încărcarea bateriei interne. O încărcare completă durează aprox. 2 ore.



Opriti camera auto DVR înainte de a o deconecta de la calculator.

Date privind actualizarea firmware

Funcționarea de bază a camerei auto DVR este controlată de firmware. În cazul în care camera nu funcționează corect, e posibil să aibă nevoie de o actualizare.

Utilizați „MyNextbase Player” pentru a actualiza DashCam Firmware, selectând „Actualizare Dash Cam”.

Firmware Update

Use 'MyNextbase Player' to update your Dash Cam Firmware, by selecting "Update Dash Cam".

Se pot face actualizări inclusiv pentru remedierea erorilor informatice și îmbunătățirea modului general de funcționare a camerei auto DVR. Pe scurt, actualizările camerei auto sunt importante pentru a fi siguri că aceasta funcționează la capacitate maximă.

Cum puteți verifica versiunea de firmware actuală:

Din meniul Configurare, selectați System Info. Aici veți găsi informații despre camera auto DVR, inclusiv versiunea de firmware curentă (adică R05.3)

Cm puteți face actualizările

Puteți actualiza firmware-ul camerei auto în mai multe moduri:

- Conectați cardul microSD al camerei la un calculator sau dispozitiv Mac folosind un cititor de carduri. Se va deschide un manager de fișiere care vă va afișa conținutul cardului. Mergeți la secțiunea Suport&Downloads. de pe pagina nextbase.com și descărcați cea mai recentă versiune de firmware (adică R05.4). Veți obține un fișier cu extensia „.bin”. Trageți acest fișier pentru a-l copia pe cardul microSD
Scoateți cardul microSD și inserați-l la loc în cameră. La deschiderea camerei va porni automat și actualizarea cardului microSD. În timpul actualizării, indicatorul Led roșu din partea stângă a ecranului clipește intermitent. După încheierea actualizării, camera auto va reporni automat.
- Dacă aveți calculator, puteți face actualizările camerei folosind funcția Update Dash Cam' din aplicația MyNextbase Player™. Această funcție nu este compatibilă cu sistemul de operare Mac. Conectați camera la calculator cu cablul USB, selectați Firmware Update și deschideți aplicația MyNextbase Player™ (se poate descărca gratuit de pe nextbase.com). Selectați Update Dash Cam. Pe calculator se va afișa o fereastră care descrie versiunea curentă a firmware-ului camerei și ultima versiune disponibilă. Dacă selectați 'Update', camera va începe să se actualizeze automat. Indicatorul LED roșu clipește intermitent în timpul actualizării. După încheierea actualizării, camera auto va reporni automat. Nu uitați că pentru actualizarea camerei aveți nevoie de conexiune Internet.

Nota: Dacă este activată funcția „Păstrare setări utilizator”(Keep User Settings) din meniul Setup, camera va reporni normal, direct în modul de vizualizare live, gata de utilizare. Dacă nu este activată această funcție, camera va reporni după actualizare în meniul First Time Use care trebuie configurat înainte de a folosi camera. Fișierele salvate pe cardul microSD nu vor fi afectate de actualizări.

CARDURILE MICROSD NEXTBASE™

Pentru a obține cele mai bune rezultate, recomandăm utilizarea camerei auto DVR cu carduri microSD Nextbase, care poate fi achiziționat online de pe nextbase.com sau din cel mai apropiat magazin.



Recomandăm formatarea cardului microSD o dată la 2 săptămâni pentru a fi siguri că are suficient spațiu pentru filmarea și stocarea noilor fișiere. Fișierele protejate vor fi șterse prin formatare. Dacă vreți să păstrați aceste fișiere protejate, salvați-le pe un dispozitiv extern, pe un calculator sau pe un alt suport de stocare.

Pentru formatare, selectați Format SD Card din meniul Setări al camerei și urmați instrucțiunile afișate pe ecran.



Ce tip de card microSD trebuie să folosesc pentru cameră?

Nextbase a conceput un cardul microSD special pentru a răspunde nevoilor camerelor video de bord Nextbase. Lucrăm direct cu fabrica pentru a asigura calitatea constantă a cardului microSD. Nextbase testează continuu, experimentează și dezvoltă cardurile microSD de ani de zile pentru a le optimiza performanța la utilizarea cu camerele auto DVR.

Datorită diferențelor tehnologice, un card microSD folosit pe un telefon mobil sau un calculator nu va funcționa neapărat și pe o cameră video auto. Principalele diferențe și avantaje între cardurile microSD sunt capacitatea de stocare (16 GB, 32 GB, 64 GB etc.) și viteza DE CITIRE. Viteza DE CITIRE nu este prea importantă atunci când vine vorba de camerele video auto, deoarece acestea SCRIU date pe microSD în timpul înregistrării. Cardurile microSD Nextbase garantează o viteză mare DE SCRIERE în mod constant, în comparație cu alte carduri microSD. În caz de scădere/variație a vitezei de scriere pe microSD, imaginile pe camera auto DVR vor fi redată cu întreruperi, iar în unele cazuri, înregistrarea va fi oprită complet. Anii de cercetare și proiectare investiți au permis crearea unui controler de card microSD și firmware integrat care răspund exigențelor camerelor noastre auto, spre deosebire de alte carduri microSD.

Cardurile microSD folosite pe camerele Nextbase au abilitatea de a SUPRASCRIE noile înregistrări pe cele mai vechi filmări de pe cardul microSD imediat ce acesta se umple, camera putând astfel înregistra continuu în buclă, atâta timp cât este în funcțiune. Din experiența noastră, majoritatea cardurilor microSD de altă marcă nu sunt la fel de eficiente precum cardurile noastre microSD din acest punct de vedere deoarece vor lipsi filmări și camera nu va înregistra tot.

?) “De ce ar trebui să cumpăr un card microSD marca Nextbase? De ce nu pot folosi un alt card?”

R) Camerele noastre au cerințe diferite în comparație cu alte dispozitive de înregistrare, acestea trebuie să continue înregistrarea atunci când cardul microSD este plin și să suprascrie filmările noi peste cele mai vechi fișiere neprotejate în același timp.

?) “De ce sunt mai scumpe cardurile microSD Nextbase decât cardurile altor mărci?”

R) Anii de cercetare și dezvoltare au dus la crearea unui card microSD cu caracteristici superioare pentru a garanta funcționarea corectă a camerelor noastre de bord, spre deosebire de alte carduri microSD care nu au aceste caracteristici. Camerele auto DVR au cerințe de ordin tehnologic mai mari de la cardul microSD comparativ cu un telefon mobil sau un calculator, de exemplu. Aceasta explică diferența de preț.

?) “Cardurile microSD de altă marcă nu funcționează deloc?”

R) Un card care nu a fost proiectat în acest scop poate funcționa perfect la început, deși problemele apar, de obicei, după o utilizare prelungită (poate fi vorba de zile, săptămâni sau luni). În cel mai rău caz, ați putea descoperi problema atunci când cardul microSD nu a înregistrat un accident grav. Prin urmare, este esențial să utilizați un card corespunzător.

?) „Am modulul de cameră cu vedere în spate și camera de bord. De ce card microSD am nevoie?”

R) Dacă utilizați modulul de cameră cu vedere în spate și o cameră de bord, camera trebuie să funcționeze cu un card microSD de tip U3. De reținut că un card microSD U3 de 32 GB are o capacitate de înregistrare de aproximativ 4 ore, după care camera începe să suprascrie cele mai vechi înregistrări, sau de 2 ore dacă este conectat și modulul de cameră cu vedere în spate. Cardul microSD U3 de 64 GB permite stocarea a 8 ore de înregistrare la calitate HD sau 4 ore dacă este conectat și modulul de cameră cu vedere în spate. Cardul microSD U3 cu cea mai mare capacitate este cel de 128 GB, care va înregistra 16 ore la calitate HD sau 8 ore dacă este conectat și modulul de cameră cu vedere în spate.

?) “Ce erori pot să apară dacă folosesc un card microSD defect sau incompatibil?”

R) pot apărea următoarele erori:

- Mesaje de eroare ale cardului microSD
- Probleme la înregistrare
- Probleme la înregistrarea automată
- Ecran înghețat
- Spații între înregistrări
- Fișiere corupte sau necitibile
- Probleme la punere în funcțiune și la oprire
- Butoane neutilizabile

Dacă întâmpinați oricare dintre problemele enumerate mai sus, vă recomandăm să vă înlocuiți cardul microSD cu un card microSD de la Nextbase. Toate camerele noastre de bord sunt testate cu carduri microSD Nextbase. Prin urmare, nu putem garanta compatibilitatea cu alte carduri. Pentru o performanță optimă, vă recomandăm să folosiți carduri microSD Nextbase.

Vă recomandăm să formatați cardul microSD din când în când. În caz de utilizare frecventă, recomandăm să formatați cardul din 2 în 2 săptămâni, iar în condiții de utilizare normală, o dată pe lună.

Problema	Soluția
Imaginea video este încețoșată.	Îndepărtați capacul lentilei de protecție, curățați obiectivul, asigurați-vă că parbrizul este curat și lipsit de grăsime, murdărie și resturi. Asigurați-vă că filtrul de polarizare a fost setat corect. Consultați Manualul Accesoriilor (disponibil pe www.nextbase.com) pentru instrucțiuni despre modul de configurare a obiectivului.
Nu pot insera cardul microSD	Cardurile microSD sunt foarte mici și necesită o utilizare delicată. Aliniați cardul conform diagramei afișate pe cameră și introduceți cardul până simțiți o ușoară rezistență. Acum, trebuie să împingeți cardul folosind unghia degetului până când auziți și simțiți un mic clic. Eliberați presiunea și cardul va rămâne fixat în camera. Dacă întâmpinați dificultăți, utilizați marginea unei monede mici.
Nu pot scoate cardul microSD	Cu cardul instalat, folosind unghia, împingeți cardul spre interior, până când auziți și simțiți un mic clic. Dacă întâmpinați dificultăți, utilizați marginea unei monede mici. Eliberați presiunea și extrageți cardul microSD.
Nu pot reda fișierele video pe computer	Fișierele video din cameră au format .MP4 și este posibil să nu fie compatibile cu computerul dumneavoastră dacă nu este instalat software-ul de redare adecvat.
Fișierele video sunt redate în salturi.	Scoateți cardul SD și reformatați pentru a elimina fișierele corupte. Sau clasa 10 (48MB/s) sau tipul UHS 1, de 8 - 128GB. E posibil ca PC-ul să nu fie suficient de performant pentru redarea fișierelor video, încercați un alt PC. Copiați fișierele video înregistrate pentru a le viziona direct pe PC/Mac și nu pe cameră deoarece e posibil ca sistemul USB al calculatorului să fie prea încet pentru redarea fișierelor video în format HD.
Sunetul nu este sincronizat cu imaginea la redare.	Este posibil ca codecurile de pe computer să nu fie compatibile sau cu cele mai recente standarde. Descărcați cele mai recente codecuri de pe: www.nextbase.com .
Imaginea este redată fără sunet.	Verificați dacă ați activat setarea "Record Audio" din meniul Video al camerei.
Fotografiile sunt neclare	Camera trebuie să stea nemișcată atunci când faceți poza. Camera auto are o rază de focalizare minimă de aprox. 2 metri. Obiectele aflate la o distanță de până la 2 metri pot apărea încețoșate.

<p>Nu pot înregistra decât câteva minute din video pe cardul micro SD</p>	<p>Micșorați durata de înregistrare (funcția Video Length). Măriți capacitatea cardului microSD. Max. 128 GB. În meniul Setup, verificați dacă Istoricul Înregistrărilor (Recording History) este configurat pe Maximum. Numărul total de înregistrări pe camera auto DVR este limitat la 4 dacă este configurat pe Minimum.</p>
<p>Funcția "Accesarea fișierelor" nu este posibilă</p>	<p>Funcția Access Files este compatibilă Windows și Mac. Reporniți calculatorul pentru a asigura încărcarea corectă a driverelor. Decuplați și recuplați camera auto. Nu puteți transfera fișiere către camera auto din Access Files. Fișierele pot fi transferate doar pe un card microSD folosind un cititor de carduri microSD.</p>
<p>Nu pot salva fișierele pe cardul de memorie atunci când este camera auto este conectată la computerul meu în opțiunea „Acces fișiere”.</p>	<p>E normal, deoarece în acest mod camera auto este doar un dispozitiv de tip „read-only” Și nu se recomandă salvarea fișierelor din alte surse în memoria pe care o veți folosi pentru stocarea clipurilor video filmate cu camera auto. Acest fapt poate afecta performanța camerei</p>
<p>Ventuza nu stă fixată pe parbriz</p>	<p>Verificați dacă ați scos folia de protecție din plastic de pe ventuză. Umeziți puțin ventuza înainte de a o fixa pe parbriz. Verificați dacă clema de blocare este împinsă spre față înspre parbriz și dacă geamul parbrizului este curat. Nu montați suportul pe o porțiune de geam denivelată sau vopsită. Fixați bine pe geam și împingeți clema de blocare la maximum.</p>
<p>Camera auto se oprește după un timp</p>	<p>Fie s-a descărcat bateria, fie camera nu este alimentată și s-a declanșat perioada AutoPower Off, fie a fost activat modul de parcare și camera nu a detectat nicio mișcare timp de 5 minute.</p>
<p>Camera funcționează doar când este conectată la computer</p>	<p>Nu funcționează adaptorul auto. Verificați siguranța de la bricheta auto. Pentru înlocuire, folosiți o siguranță de tip 2A 32mm. Dacă s-a ars siguranța, verificați cablul de alimentare să nu fie deteriorat.</p>
<p>Nu pot șterge fișierele de pe cardul SD din camera.</p>	<p>Verificați dacă aceste fișiere sunt „protejate”. Dacă da, respectați instrucțiunile de eliminare a protecției.</p>
<p>Ecranul camerei se înnegrește după câteva minute.</p>	<p>Economizorul de ecran este setat pe ON. Schimbați setările pe OFF, dacă e cazul. Setarea implicită este OFF.</p>

Pe ecran apare mesajul: „Mărime cluster greșită. Formatiți cardul (“Cluster size wrong. Please format SD card”).	Cardul microSD a fost formatat pe un alt dispozitiv și mărimea cluster-ului nu este compatibilă. Formatiți cardul microSD din meniul Setup.
Bateria nu se încarcă.	Verificați dacă: aparatul e conectat la o sursă de alimentare fiabilă, se folosește cablul de alimentare livrat și LED-ul albastru este aprins. Bateria se încarcă doar atunci când camera este conectată la o sursă de alimentare.
Bateria ține doar 30 de secunde.	Încărcarea durează aprox. 2 ore. Când LED-ul albastru se stinge, bateria este încărcată. Duceți camera auto DVR într-un spațiu acoperit și încărcați-o timp de 2 ore. Verificați dacă problema persistă? Dacă nu, problema ar putea fi cauzată de adaptorul auto.
Bateria ține doar 6 minute.	Este normal, bateria este concepută să permită activarea funcției „Auto Power Off” în caz de întrerupere a alimentării în vehicul. Nu are rol de sursă de alimentare alternativă în locul adaptorului auto furnizat.
Pe ecran îmi apare mesajul „Eroare card microSD” („Card error”).	Cardul microSD nu poate fi folosit de cameră. Descărcați fișierele utile în calculator și apoi formatiți cardul microSD din meniul Setup.
Pe ecran îmi apare mesajul „Card plin” (“Card Full.”)	Cardul microSD s-a umplut deoarece aveți multe fișiere protejate care nu pot fi șterse automat pentru a face loc altora noi. Descărcați fișierele utile în calculator, ștergeți fișierele care nu vă mai trebuie și formatiți complet cardul microSD din meniul Setup al camerei.
Dacă este conectată la un TV/monitor prin cablu HDMI, nu apare imagine pe TV/monitor.	Camera auto nu este compatibilă cu toate televizoarele și monitoarele. Asigurați-vă că au fost făcute corect conexiunile.
Am trecut pe „Parking Mode” (modul parcare) și nu mai pot opri înregistrarea.	Camera va începe să înregistreze atunci când detectează mișcare. Dacă doriți dezactivarea funcției „Parking Mode”, închideți mai întâi camera și scoateți cardul microSD pentru a evita activarea accidentată a înregistrării. Reporniți camera și în meniul Setări dezactivați modul Parcare.

<p>Nu se întâmplă nimic când apăsați butonul MENU.</p>	<p>Este normal să se întâmple astfel în timp ce camera auto înregistrează. Opiți filmarea înainte de a apăsa butonul MENU. Dacă reîncepe înregistrarea înainte să apăsați să apăsați butonul MENU, consultați secțiunea mod Parcare de mai sus.</p>
<p>La descărcarea fișierelor de pe www.nextbase.com folosind Google Chrome apar mesaje de avertizare.</p>	<p>Nu vă faceți griji. Acest mesaj apare ori de câte ori este descărcată o aplicație software nouă de pe Internet. Mergeți la setările Google Chrome și dezactivați protecția antivirus temporară pentru a descărca și instala software-ul de playback. Refaceți setarea protecției antivirus pentru Google Chrome.</p>
<p>Nu apare opțiunea Mass Storage la conectarea la calculator.</p>	<p>Testați mai multe porturi USB și opțional un cablu USB (dacă se poate). Inserați-l corect în portul USB al camerei auto și nu în suportul de montare al camerei.</p>
<p>Camera se încălzește în timpul funcționării.</p>	<p>Este normal să se întâmple acest lucru, mai ales atunci când filmează în format HD video sau este conectată Wi-Fi.</p>
<p>Nu funcționează codurile QR.</p>	<p>Eficacitatea aplicațiilor de citire a codurilor QR diferă. Dacă nu funcționează aplicația dumneavoastră, încercați alta. Dacă problema persistă, vizitați Google Play Store/Apple App Store și căutați manual aplicația MyNextbase Connect sau Amazon Alexa.</p>
<p>Probleme nerezolvate</p>	<p>Reveniți la setările din fabrică din meniul Setup și încercați din nou să rezolvați problema. Dacă problema persistă, contactați centrul de service local.</p>

Garanția

1. Produsul trebuie să fie cumpărat de la unul din partenerii Falcon Electronics și folosit numai în scopul pentru care este conceput, respectându-se instrucțiunile din manualul de utilizare.
2. Garanția se acordă numai la trimiterea produsului defect însoțit de certificatul de garanție corect completat și cu dovada achiziției atașată.
3. Garanția își pierde valabilitatea dacă produsul s-a defectat datorită incendiilor, accidentelor, neglijenței în utilizare, datorită unor instalări sau adaptări necorespunzătoare, datorită folosirii în scopuri comerciale sau în condiții ce contravin standardelor tehnice și de electrosecuritate din România, deteriorări în timpul transportului către service, datorate unor ambalări necorespunzătoare.
4. În perioada de garanție, orice intervenție efectuată de persoane neautorizate asupra produsului duce la pierderea garanției.

Răspunderea Nextbase este limitată la costul camerei auto DVR. Orice înregistrare neefectuată sau care nu poate fi recuperată de pe cardul microSD, indiferent de motiv, nu este acoperită de garanția produsului. Nextbase nu-și asumă nicio răspundere pentru daunele suportate din cauza unor înregistrări video corupte, lipsă sau șterse. Nextbase nu acceptă cereri de despăgubire pentru alte costuri decât cel al camerei auto DVR.

Împreună cu aparatul vă rugăm să trimiteți și următoarele informații:

- Certificatul de garanție al produsului
- Numele dumneavoastră, numărul de telefon, adresa completă de returnare și o descriere a problemei apărute. Vă rugăm să nu trimiteți adrese de căsuțe poștale.
- O copie a bonului/facturii de cumpărare care să conțină data achiziționării o scurtă descriere a defectului reclamat

Pentru produsele aflate în perioada de garanție de 2 ani sau în perioada de postgaranție care necesită intervenții în service, vă rugăm să ne contactați folosind adresa de e-mail service@falcon.ro sau la numărul de telefon 0729.618.038.

021.410.95.58 sau 021.410.05.83
www.store.falcon.ro

DECLARAȚIE DE CONFORMITATE



Noi, Falcon Electronics Prod S.R.L. - cu sediul in strada Splaiul Unirii, nr. 247-251, sector 3, cod 030137, București - asigurăm, garantăm și declarăm pe propria răspundere, conform prevederilor art.5 din Hotărârea Guvernului nr. 1033/ 2002 privind regimul produselor și serviciilor care pot pune în pericol viața, sănătatea, securitatea muncii și protecția mediului, ca:

Produsul **"NBDVR222XRWC"** fabricat de către Portable Multimedia Limited, Doma House Two, 52 Guildford Road, West End, Surrey, GU249PW, United Kingdom, la care se referă prezenta declarație, respectă și este conform cu prevederile: HG 457/2003 - Art. 7. alin. 4, HG 497/2003 - Art. 5 alin. 1 lit. b, HG 88/2003 - Art. 28 și

Directiva 2011/65/EU privind restricțiile de utilizare a anumitor substanțe periculoase
Directiva 2012/19/EU privind deșeurile echipamentelor electrice și electronice,
Directiva EC 1907/2006 (REACH) privind utilizarea substanțelor chimice,
respectiv cu următoarele standarde:

2014/30/EU (EMC)
EN 55032:2015
EN 55035:2017
2014/35/EU (LVD)
EN 62368-1:2014+A11:2017
2011/65/EU + 2015/863 (RoHS Directive)
IEC62321-3, -6, -7, -8
2012/19/EU (WEEE Directive)
EC 1907/2006 (REACH)

și pot fi comercializate, având marcajul de conformitate CE aplicat de producător.

București: 15.05.2020

Director General,
DAN CUTUI





www.nextbase.com



store.falcon.ro

