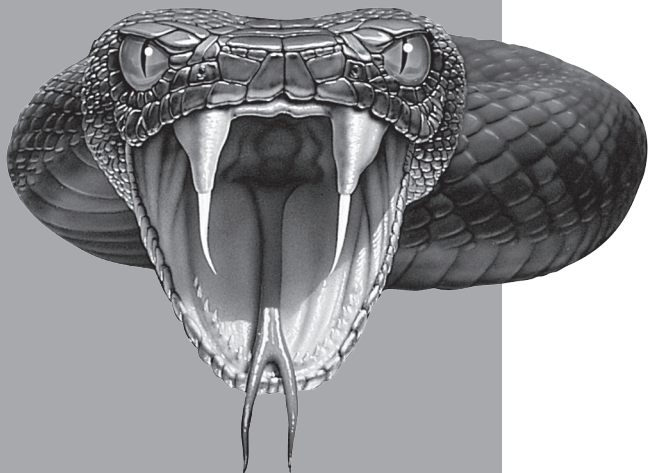


# VIPER®

NIMENI NU ÎNDRĂZNEȘTE SĂ SE APROPIE®



[ ghid de utilizare ]

MODELE

**3901V**

**3902V**

**3903V**

# Cuprins

---

<b>Conținut</b> .....	<b>3</b>
<b>Informații importante</b> .....	<b>3</b>
<b>Folosirea sistemului</b> .....	<b>3</b>
Armare .....	3
Protecție la armare .....	4
Dezarmarea .....	6
Dezarmarea fără telecomandă .....	6
Modul Valet .....	7
Modul Panică .....	7
<b>Circuitul de prevenire a alarmelor false NPC®</b> .....	<b>8</b>
<b>Diagnosticare</b> .....	<b>10</b>
Diagnosticare la armare .....	10
Diagnosticare la dezarmare .....	10
Tabelul zonelor .....	11
<b>Reinițializare rapidă logică</b> .....	<b>11</b>
<b>Senzor de înclinare/antitracare</b> .....	<b>12</b>
<b>Ghid rapid de utilizare</b> .....	<b>13</b>
<b>Glosar</b> .....	<b>14</b>
<b>Declarație de conformitate</b> .....	<b>15</b>

## **Conținut**

---

- ▶ Unitatea centrală și cablajul
- ▶ Un senzor de șoc dublă zonă Stinger®DoubleGuard® (încorporat în unitatea centrală)
- ▶ Întrerupător Valet® precablat și LED indicator de stare
- ▶ Releu de întrerupere a starterului FailSafe®

## **Informații importante**

---

Vă felicităm pentru alegerea unuia dintre cele mai bune sisteme de securitate. Acest sistem a fost proiectat să funcționeze o perioadă îndelungată de timp fără probleme. Datorită complexității sale, acest sistem trebuie să fie instalat de un distribuitor autorizat. Instalarea lui de către altă persoană atrage după sine anularea oricărei garanții. Toți distribuitorii au un certificat tipărit care să ateste că sunt autorizați. Acest ghid de utilizare vă ajută să utilizați în cele mai bune condiții sistemul dumneavoastră de securitate. Citiți-l cu atenție înainte de a utiliza sistemul. Dacă pierdeți acest manual, puteți găsi o copie pe Internet la adresa [www.directed.ro](http://www.directed.ro).

## **Folosirea sistemului**

---

### **→ Armarea activă**

Puteți arma sistemul încuind ușile cu cheile mașinii (dotate cu închidere pe cheie). Când sistemul s-a armat, veți auzi un sunet scurt al claxonului și veți vedea luminile clipind o dată. În timp ce sistemul este armat, LED-ul indicator de stare va clipi de două ori pe secundă arătând că sistemul este activ și vă protejează vehiculul. Dacă auziți un al 2-lea sunet după armare și vedeți LED-ul indicator de stare clipind de mai multe ori, citiți capitolul "Diagnosticare". Acest sunet suplimentar este înștiințarea despre anulare.

## → Protecție la armare

Când sistemul este armat, vehiculul este protejat astfel:

- ▶ Un impact ușor va declanșa semnalul de preavertizare WarnAway®. Atunci când acesta este declanșat, claxonul va emite sunete, iar luminile vor clipi timp de câteva secunde.
- ▶ Un impact mai puternic va declanșa sistemul. Claxonul va emite sunete în secvențe de 30 sau 60 de secunde, iar luminile vor clipi.
- ▶ Dacă deschideți o ușă, sistemul va comanda claxonului să emită sunete și luminilor să clipească. Trei secunde mai târziu, claxonul va emite un semnal continuu. Acest răspuns progresiv vă dă timp să dezarmați sistemul cu telecomanda, dacă ați deschis întâmplător ușa în timp ce sistemul era armat, furnizând totuși un răspuns instantaneu (chiar dacă ușa este închisă imediat).

**NOTĂ:** Dacă sistemul este programat pentru declanșare instantanee, claxonul va răspunde cu o declanșare completă după ce ușa a fost deschisă.

- ▶ Punerea contactului cheie va avea același răspuns din partea sistemului de securitate, ca și la deschiderea unei uși.
- ▶ Dacă vehiculul este echipat cu un releu opțional de întrerupere a starterului, acesta va împiedica pornirea motorului.

**NOTĂ:** Este posibil ca vehiculul să fie deja echipat cu un releu de întrerupere a starterului din fabrică.

## → Armarea cu mai multe niveluri de securitate

(Dacă este activată)

Armarea cu mai multe niveluri de securitate permite utilizatorului să selecteze ce senzori să fie activați și ce senzori să fie dezactivați atunci când sistemul este armat. Pentru a folosi armarea cu mai multe niveluri de securitate numai dacă această funcție este activată).

La armarea sistemului, apăsând butonul LOCK de mai multe ori într-un interval de 3-7 secunde, veți activa funcția de armare cu mai multe niveluri de securitate. Dacă apăsați butonul LOCK încă o dată sistemul va anula dezactivarea senzorilor. Există mai multe niveluri de securitate care pot fi selectate:

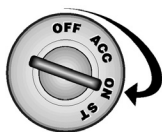
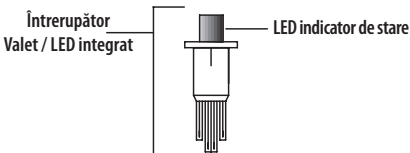
Pas	Nr. apăsări buton Lock	Nr. sunete Sirenă	Armare cu zone anulate
1.	1	1	Fără zone anulate
2.	2	2	Zonele 2&4 anulate
3.	Dacă butonul Lock este apăsat din nou, sistemul va reveni la pasul 1. Puteți repeta pașii dacă apăsați butonul LOCK timp de 3-7 sec fără a mai apăsa alte butoane.		

## → Dezarmarea

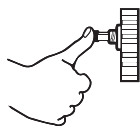
Pentru a dezarma sistemul, descuiați ușile din telecomandă. Claxonul va emite 2 sunete, iar luminile vor clipi de 2 ori. Dacă claxonul va emite 4 sau 5 sunete la dezarmare, consultați capitolul "Diagnosticare" al acestui manual. Aceasta se numește înștiințare despre declanșare.

## → Dezarmarea fără telecomandă

Această funcție vă permite să dezarmați sistemul fără a folosi o telecomandă, în cazul în care aceasta este furată, pierdută sau defectă. Pentru a dezarma sistemul fără telecomandă trebuie să aveți cheia de contact și trebuie să știți unde este amplasat întrerupătorul Valet. Întrerupătorul Valet este activat prin apăsarea LED-ului indicator de stare.



Puneți contactul cheie. Apăsați întrerupătorul Valet într-un interval de 10 secunde. După câteva secunde LED-ul nu va mai clipi, iar vehiculul ar trebui să pornească. Dacă nu, înseamnă că ați așteptat prea mult timp până să apăsați întrerupătorul, așa că luați contactul și încercați din nou.



**NOTĂ:** Numărul de apăsări ale întrerupătorului Valet este stabilit în capitolul "Programare" al acestui ghid.

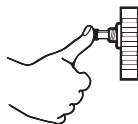
## → Modul Valet

Puteți împiedica sistemul să se armeze sau să se declanșeze automat folosind modul Valet. Acest lucru este foarte folositor când duceți mașina la spălătorie sau la service. În modul Valet, sistemul nu se va arma nici chiar din telecomandă, dar toate funcțiile de confort (închiderea ușilor, deschiderea portbagajului, etc.) vor funcționa normal.

### Pentru a intra sau ieși din modul Valet



Puneți contactul cheie. apoi luați-l. Apăsați scurt întrerupătorul Valet într-un interval de 10 secunde. LED-ul indicator de stare va lumina continuu dacă



ați intrat în modul Valet și se va stinge dacă ați ieșit din modul Valet.

## → Modul Panică

(Dacă este activat, Pasul 3-2)

Dacă sunteți amenințat când va aflați în mașină sau în apropierea acesteia, puteți atrage atenția tuturor, declanșând sistemul din telecomandă. Dacă sistemul dumneavoastră de închidere centralizată nu are buton de panică, acest sistem poate fi programat să activeze funcția de panică (vedeți capitolul Funcții programabile).

Dacă funcția de panică este activată, apăsați butonul LOCK de pe telecomandă de două ori într-un interval cuprins între 3-7 secunde pentru a intra în *Modul Panică*.

Claxonul va emite sunete și luminile vor clipi timp de 30 de secunde. Pentru a opri modul Panică, apăsați butonul UNLOCK de pe telecomandă.

**NOTĂ:** Sistemul poate fi de asemenea programat astfel încât apăsarea butonului LOCK de două ori în mai puțin de trei secunde să activeze o funcție opțională. Dacă unitatea este setată să activeze o funcție opțională, modul Panică nu va fi operațional.

## → Dezarmarea fără telecomandă

Sistemul dumneavoastră este echipat cu circuitul de prevenire a alarmelor false (Nuisance Prevention Circuitry®). Această facilitate previne declanșarea repetată a sistemului cauzată de întrerupătoarele pin defecte ale ușilor sau de condițiile de mediu cum ar fi: tunete, zgomot de avioane și lucrări, etc.

### **Exemplu:**

Sistemul se declanșează de 3 ori. De fiecare dată, el se declanșează datorită aceluiași senzor sau întrerupător. Cele 3 declanșări au loc într-un interval de 60 de minute. Circuitul de prevenire a alarmelor false (Nuisance Prevention Circuitry®) va interpreta acest lucru ca fiind o alarmă falsă. După a 3-a declanșare, NPC® ignoră sau anulează senzorul sau întrerupătorul respectiv (împreună cu ceilalți senzori sau întrerupătoare care controlează aceeași zonă) pentru 60 de minute.

Dacă senzorul anulat încearcă să declanșeze sistemul în timp ce este anulat, numărătoarea inversă pentru cele 60 de minute va începe iar.



Acest lucru vă asigură că un senzor care declanșează continuu sistemul va rămâne anulat.

În cazul ușilor, NPC® acționează diferit: dacă alarma este declanșată de către deschiderea unei ușipentru 3 cicluri complete, ușile vor fi anulate până când activarea încetează.

**NOTĂ:** Armarea și dezarmarea sistemului nu vor reseta această funcție! Singurele moduri de a reseta o zonă dezactivată sunt: să nu declanșeze sistemul timp de 60 de minute sau punerea contactului cheie. Dacă testați sistemul, este important să vă amintiți că programarea circuitului de prevenire a alarmelor false (Nuisance Prevention Circuitry®) poate cauza anularea zonelor și poate da impresia că acesta nu mai funcționează. Dacă la dezarmare se aud 5 sunete, NPC® a fost activat.

Dacă doriți să ștergeți memoria NPC®, puneți contactul cheie.

## **Diagnosticare**

---

Microprocesorul care stă la baza sistemului monitorizează toate întrerupătoarele și senzorii pe care îi controlează. El detectează întrerupătoarele sau senzorii defecti și îi împiedică să dezactiveze întregul sistem. Microprocesorul va înregistra și va raporta declanșările care au avut loc în absența dumneavoastră.

### **→ Diagnostic la armare**

Dacă sistemul este armat cu o intrare activă (ușă deschisă, senzor declanșat, etc.) se va emite un sunet când se armează și apoi încă unul după câteva secunde. Aceasta se numește "Înștiințare despre anulare".

<p><b>NOTĂ:</b> Înștiințarea despre anulare nu va apărea în cazul în care confirmarea sonoră a fost anulată.</p>
--

Sistemul va ignora intrarea activă (ușă deschisă, senzor declanșat, etc.) până când aceasta încetează. La 3 secunde după aceasta, va monitoriza normal intrarea.

### **→ Diagnostic la dezarmare**

Sunetele suplimentare la dezarmare se numesc "Înștiințare despre declanșare". Dacă sistemul emite 4 sunete la dezarmare, înseamnă că sistemul s-a declanșat în absența dumneavoastră. Dacă emite 5 sunete la dezarmare înseamnă că o zonă a fost afectată de atâtea ori, încât NPC® a anulat aceazonă. În oricare dintre cele 2 cazuri, LED-ul indicator de stare va arăta despre care zonă este vorba (vezi capitolul "Tabelul zonelor").

Sistemul va reține această informație în memoria sa și va emite 4 sau de 5 sunete de fiecare dată când este dezarmat, până la următoarea pornire a motorului.

## → Tabelul zonelor

Numărul zonei corespunde unui număr de clipiri ale LED-ului folosit de sistem pentru a identifica intrarea respectivă. Intrările standard sunt listate mai jos.

<b>Zona</b> Nr. de clipiri ale LED-ului	<b>Descriere</b>
1.	Întreprupătoare - pin de capotă/portbagaj
2.	Impact puternic detectat de senzorul de șoc
3.	Declanșare întrerupător ușii
4.	Senzor opțional
5.	Declanșare la punerea contactului
6.	Întreprupător pentru intrări suplimentare (numai dacă este instalat)

## ***Reinițializare rapidă logică***

Acest sistem va memora starea în care se află. Sistemul va reactiva din memorie starea sa inițială, atunci când alimentarea a fost întreruptă și apoi reconectată. Aceasta înseamnă că dacă unitatea este în mod Valet și dintr-un motiv oarecare, cum ar fi repararea mașinii, bateria este deconectată, la reconectare unitatea va fi tot în mod Valet. Acest lucru este valabil pentru orice stare a sistemului incluzând armare, dezarmare și mod Valet.

## **Senzor de înclinare/antitractare inclus**

Senzorul de înclinare/antitractare detectează momentul în care vehiculul este ridicat în tentativa de a-i fi îndepărtate roțile sau de a fi remorcat. Senzorul este capabil să ia ca puncte de referință unghiurile de înclinare inițiale ale vehiculului - pe verticală și pe orizontală - de fiecare dată când vehiculul este parcat, reușind să asigure cea mai corectă apreciere posibilă a poziției vehiculului, atât pe verticală cât și pe orizontală. Senzorul vine setat cu o limită de sensibilitate de 1° care poate fi ajustată la 2°.



## GHID RAPID DE UTILIZARE

### **Armarea sistemului**

- Puteți arma sistemul încuind ușile din telecomandă. Când sistemul s-a armat, veți auzi un sunet scurt al claxonului și veți vedea luminile clipind o dată.

### **Dezarmarea sistemului**

- Pentru a dezarma sistemul, descuiați ușile din telecomandă. Claxonul va emite 2 sunete, iar luminile vor clipi de 2 ori.

### **Dezarmarea fără telecomandă**

- Puneți contactul cheie. Apăsăți într-un interval de 10 secunde întrerupătorul Valet de un număr de ori ce a fost programat. Sistemul este dezarmat acum. Dacă nu este dezarmat, este posibil să fi așteptat prea mult timp, deci luați contactul cheie și încercați din nou.

### **Intrarea în / ieșirea din modul Valet**

- Puneți și luați contactul cheie. Apăsăți și eliberați întrerupătorul Valet într-un interval de 10 secunde. LED-ul indicator de stare va lumina permanent dacă ați intrat în modul Valet și se va stinge dacă ați părăsit modul Valet.



## **Glosar**

---

**Unitatea centrală:** “Creierul” sistemului. De obicei este montată sub panoul de sub bord. Ea adăpostește micro-procesorul care controlează vehiculul și funcțiile sistemului.

**Releul de întrerupere a starterului FailSafe®:** Un întrerupător automat controlat de sistem care împiedică starterul să pornească atunci când sistemul este armat. Vehiculul nu este protejat împotriva pornirii când sistemul este dezarmat, în modul Valet, sau dacă întrerupătorul de starter nu funcționează. Instalarea acestei funcții poate necesita manoperă suplimentară.

**Intrare:** O conexiune fizică cu sistemul. La o intrare pot fi conectate: un senzor, un întrerupător pin sau ieșirea unor sisteme deja existente în vehicul, cum ar fi contactul cheie sau plafoniera.

**LED:** LED-ul indică starea sistemului. Este folosit deosemena pentru a indica senzorii care au declanșat sistemul.

**Întrerupătorul Valet/LED integrat:** Un întrerupător cu LED integrat montat undeva în interiorul vehiculului. Este folosit pentru a anula alarma când telecomanda este stricată saupierdută, sau pentru a intra în modul Valet. Acest întrerupător este folosit și pentru a programa funcții opționale.

**Răspunsul de preavertizare (WarnAway®):** Un impact ușor aplicat vehiculului va genera un răspuns de preavertizare (WarnAway®). Acesta constă în câteva sunete ale claxonului și clipiri ale luminilor care durează câteva secunde.

**Zonă:** O zonă este o intrare separată pe care un sistem de securitate o recunoaște ca fiind unică. Fiecare intrare a sistemului de securitate este conectată la o anumită zonă. Pot exista 2 sau mai multe intrări pentru aceeași zonă.

## DECLARAȚIE DE CONFORMITATE

Nr. 120



Noi, S.C. FALCON ELECTRONICS PROD S.R.L., cu sediul în București, str. Splaiul Unirii, nr. 247- 251 , sector 3, înregistrată la Registrul Comertului sub nr. J40/2793/1994, Cod Fiscal: RO 5297817, asigurăm, garantăm și declarăm pe propria răspundere, conform prevederilor HG nr. 1022/2002 privind regimul produselor și serviciilor care pot pune în pericol viața, sănătatea, securitatea muncii și protecția mediului, că produsul *sistem de alarmă pentru autovehicule tip Viper, model 3901V*, fabricat de către Directed Electronics Inc., cu sediul în 1 Viper Way, Vista, California, 92081 USA, importate și comercializate de către firma noastră, la care se referă prezenta declarație, respectă cerințele de protecție și sunt în conformitate cu prevederile:

- HG 457/2003 (transpune Directiva Consiliului 73/23/EEC amendată de Directiva Consiliului 93/68/EEC)
- HG 982/2007 (transpune Directiva 2004/1 08/CE)
- HG 88/2003 (transpune Directiva 1999/5/EC)

Locul și data emiterii:  
București, 04/08/2016

Director General  
Dan CUBI





**Office** - Splaiul Unirii, nr. 247-251, sector 3, cod 030137, București;

Tel.: 021-410.95.58, 021-410.05.83; Fax: 021-411.63.47; [weborder@falcon.ro](mailto:weborder@falcon.ro)



**BUCUREȘTI - Faberrom (Apaca)** - 0721.288.955; **Expoziției** - 0752.119.543;

**TIMIȘOARA** - 0256-274.788; **BRAȘOV** - 0368-456.003;

**CLUJ-NAPOCA** - 0364-730.560; **IAȘI** - 0332.441.826;

Adresele complete ale punctelor de lucru din București, Timișoara, Brașov, Cluj-Napoca și Iași le găsiți pe <https://store.falcon.ro/despre-noi/contact>

**DIRECTED.**

Ca deținătoare a numeroase brevete de invenție **DIRECTED** își ia angajamentul să livreze la timp cele mai bune produse, să mențină o legătură continuă cu clienții și vânzătorii pentru a-și îmbunătăți produsele din punctele de vedere al calității, livrării și ușurinței în utilizare.